

Manifestación acústica de las interrogativas absolutas en los Andes venezolanos

JORGE MÉNDEZ

ELSA MORA

NELSON ROJAS

Universidad de Los Andes. Mérida, Venezuela

Resumen

En Venezuela, es menor el número de investigaciones que se han centrado en la descripción acústica de emisiones declarativas e interrogativas, pues la mayor cantidad de estudios tratan hechos segmentales, relegando los prosódicos a un segundo plano. Entre los relativamente pocos trabajos sobre el tema, destacamos, sin embargo, algunas importantes contribuciones: Mora (1993) analiza la entonación de emisiones interrogativas absolutas del español venezolano y la compara con la entonación de las emisiones declarativas correspondientes. Sosa (1999) hace un estudio de la variante caraqueña (Caracas) en la que propone que las frases interrogativas absolutas se caracterizan por tener una altura global mayor que la del enunciado declarativo y, en algunos casos, un tonema circunflejo, efecto de la secuencia H+H*L%. Considerando tales antecedentes, esta investigación presenta los resultados que caracterizan acústicamente las emisiones interrogativas absolutas en hablantes pertenecientes a las zonas rural y urbana de los Andes venezolanos. Las muestras de habla utilizadas corresponden a las grabaciones obtenidas a partir de la aplicación de los corpus de elicitación textual con las especificaciones del proyecto AMPER (*Atlas Multimedia de Prosodia del Espacio Románico*).

1. Antecedentes

En el caso de Venezuela, Mora (1993) analiza la entonación interrogativa absoluta del español y la compara con la entonación declarativa correspondiente. Allí concluye: **a)** que el comienzo de la frase interrogativa absoluta no necesariamente corresponde a un tono más elevado; **b)** que la inflexión final de la frase interrogativa absoluta no es por fuerza ascendente; **c)** que la intensidad de la frase interrogativa absoluta tiene la tendencia a ser un poco más elevada que la correspondiente frase declarativa; **d)** que la duración del segmento vocálico no es determinante en la interrogación. La vocal tónica tiende a ser más larga, tanto en las frases interrogativas como en las declarativas; **e)** lo que hace la diferencia entre una frase interrogativa absoluta y una frase declarativa es el mayor porcentaje de modulación en la emisión y en algún caso un tonema ascendente. Esta modulación comienza a

manifestarse desde el principio de la frase. Sosa (1999), por su parte, estudia los patrones de oraciones enunciativas e interrogativas del español hablado en Caracas. Para las preguntas absolutas, el rasgo general y común es una altura global mayor que la del enunciado declarativo y, en algunos casos, un tonema circunflejo, efecto de la secuencia H+H*L%, cuya configuración es característica del dialecto caraqueño.

2. Metodología

Para la realización de esta investigación se utilizó la metodología AMPER, entre cuyos corpus escogimos el de elicitación textual, que consta de 63 oraciones divididas en tres grupos, atendiendo a su estructura sintáctica: I) S+V+O, II) S+ Complem. S+V+O, y III) S+V+O+Complem.O.

Se analiza el habla de cuatro informantes femeninas de los Andes de Venezuela que siempre han vivido en esta región. Su edad está entre los veinticinco y treinta y cinco años.

3. Resultados

3.1. Frecuencia Fundamental

A continuación se presenta un gráfico con datos de F_0 obtenidos a partir de dos emisiones interrogativas de dos hablantes de zona rural de los Andes venezolanos:

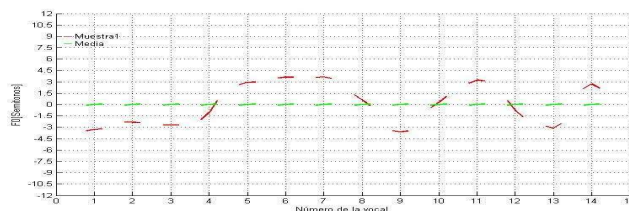


Gráfico 1. El copetón cantaba con pasión y con amor (kmg)

Como puede verse, el comienzo de las interrogativas presenta frecuencias que están por debajo de la media del hablante, con un ligero aumento en la segunda sílaba, tras la cual aparece un pequeño descenso o un mantenimiento de los valores hasta que en la primera sílaba acentuada del sujeto comienza un ascenso que alcanza un pico (el primero de la emisión) en la sílaba postónica, el cual, en algunos casos, se prolonga una o dos sílabas; el pico en la sílaba postónica es un fenómeno que ha sido reportado

por numerosos investigadores, entre quienes podríamos destacar a Canalleda y Madsen (1987), Ríos (1991), Cabrera (1995) y Mora *et al.* (1997b, 1998). Respecto de la prolongación del pico de F_0 , Prieto *et al.* (1995), en un estudio cuyo objetivo era buscar explicación para su desplazamiento a la derecha, concluye que la longitud de la sílaba portadora será determinante, pues *in general, the longer the segments are, the longer the rise time is* (p. 450). Luego, a partir de este primer pico de F_0 , hay abruptos descensos y ascensos que registran frecuencias hasta de 4,5 semitonos por debajo y por encima de la media, respectivamente, y que producen gran modulación a lo largo de la emisión. Los otros picos ocurren en las sílabas que siguen a la acentuada en la extensión del sujeto (cuando hay), en el objeto directo y en la que marca el tonema. Aunque menos frecuentemente, también hubo picos en la sílaba que sigue la acentuada del verbo, lo cual ocurre sobre todo cuando hay extensión del sujeto o cuando éste, a pesar de no tener extensión, está compuesto por una palabra proparoxítona. Veamos el siguiente gráfico:

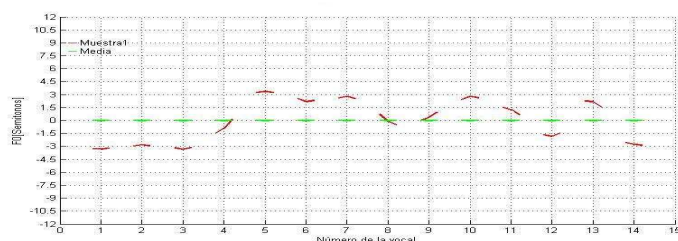


Gráfico 2. El copetón pequeño cantaba con paciencia (xwt)

Respecto de los tonemas, los datos indican que no hay una constante que marque la modalidad interrogativa, sino que los distintos patrones (descendente y circunflejo, en el caso de los Andes venezolanos) aparecerán dependiendo del tipo de palabra que se encuentre al final de la emisión; así, por ejemplo, en el gráfico 1 tenemos un objeto con extensión cuya última palabra es “amor”, es decir, una palabra oxítona, y es por esto que el resultado es un tonema circunflejo descendente. En el gráfico 2, en cambio, tenemos una palabra paroxítona en el tonema, y por tanto el pico está en la penúltima sílaba de la frase, seguido de un descenso del tono hasta el final de la emisión. Lo mismo ocurrirá en frases cuya última palabra sea proparoxítona (gráfico 3), en las que el pico se produce en la antepenúltima sílaba, a partir de la cual hay un descenso de la frecuencia.

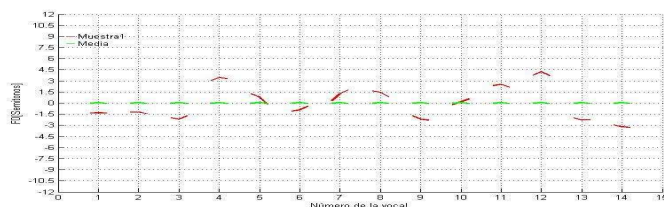


Gráfico 3. El perico cantaba con paciencia tácita (twz)

Puede decirse que el cuerpo de las emisiones interrogativas presenta patrones constantes así sus componentes oracionales sean distintos: una oración con extensión en el sujeto no presentará grandes diferencias si la comparamos con una sin extensión. Lo mismo puede decirse sobre las oraciones con extensión en el objeto puestas en comparación con aquellas sin extensión. Parece claro que el factor determinante para marcar una pregunta en la región andina de Venezuela es, como ya señalaba Mora (1993,1996), el mayor porcentaje de modulación, que diferencia este tipo de emisiones de las declarativas correspondientes, regularmente más planas. La cantidad de picos o valles que haya en una emisión dependerá de su longitud y su número no será, en ningún caso, una marca prosódica de interrogación. Esta mayor modulación puede verse en el siguiente gráfico:

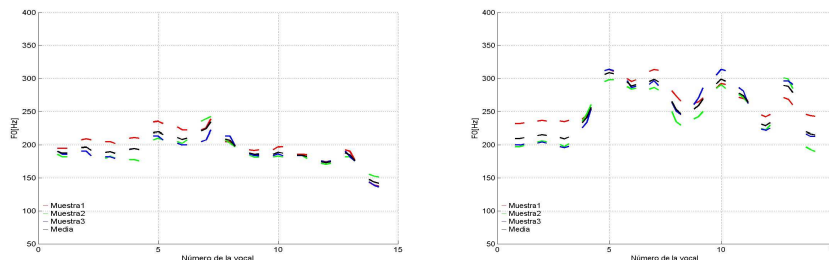


Gráfico 4. Comparación declarativa-interrogativa de la frase “el copetón pequeño cantaba con paciencia” (xwt)

Después del análisis de todos los datos de emisiones interrogativas de los hablantes de las zonas rural y urbana de los Andes venezolanos, llegamos a la conclusión de que los datos de frecuencia no dan cuenta de la diferencia perceptiva entre el habla rural y el habla urbana. El análisis estadístico, que sigue a este trabajo, nos indicará si el comportamiento de los datos de F_0 es o no significativo. A continuación se presenta un gráfico con las medias de una misma emisión hecha por dos informantes, uno rural y otro urbano:

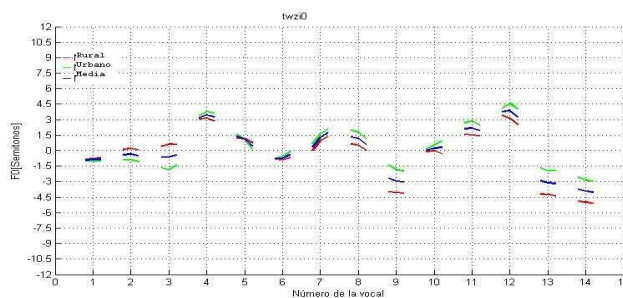


Gráfico 5. Comparación rural-urbano de la frase “El perico cantaba con paciencia tácita” (twz)

3.2. Intensidad

La intensidad es más o menos constante en el cuerpo de la emisión y no se registran aumentos significativos en las sílabas acentuadas en comparación con la media de las sílabas inacentuadas. Hay dos excepciones que constituyen los dos picos que se destacan en los gráficos, que corresponden con la sílaba acentuada del verbo y con la última sílaba acentuada del enunciado.

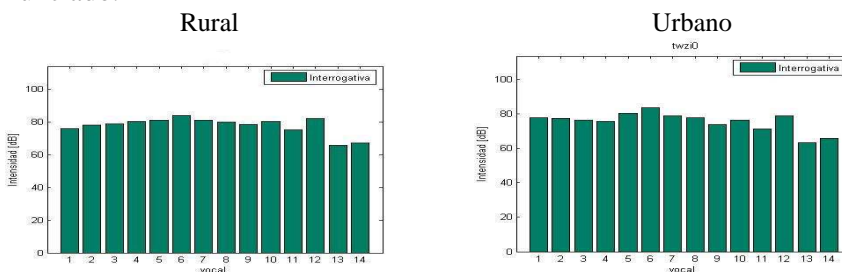


Gráfico 6. Comparación de la intensidad rural-urbano de “El perico cantaba con paciencia tácita” (twz)

Las emisiones de las zonas rural y urbana no presentan diferencias notorias de intensidad, a pesar de no haber hecho el estudio estadístico respectivo, lo cual puede verse más claramente en el siguiente gráfico, que presentamos a modo de ejemplo:

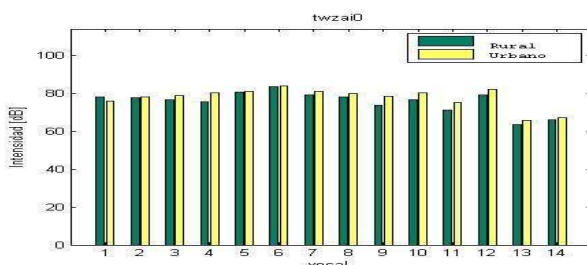


Gráfico 7. El perico cantaba con paciencia tacita (twz)

A pesar de que los hablantes urbanos tienen una intensidad media un poco mayor que los rurales la diferencia no parece significativa, aspecto que debemos verificar estadísticamente.

En cuanto a los esquemas de cada una de las variedades, éstos son casi idénticos en ambas, y la única constante encontrada en los hablantes andinos, independientemente de que fueran de zona rural o urbana, fue un descenso importante de la intensidad a partir de la última sílaba acentuada de la emisión. Debe destacarse que en aquellos casos en los que el tonema es oxítono, no hay descenso de los valores de la intensidad, sino un pico en la última sílaba, hecho a verificar estadísticamente.

3.3. Duración

El cuerpo de las emisiones, tanto rurales como urbanas, presenta duraciones mayores en las sílabas acentuadas, aunque en algunos casos hubo sílabas postónicas cuya duración era mucho mayor que la de la media de las sílabas tónicas. Las sílabas tónicas son generalmente más largas y presentan un pico en la sílaba que marca el tonema, que se destaca por encima de todas las demás duraciones, tanto en emisiones rurales como en urbanas.

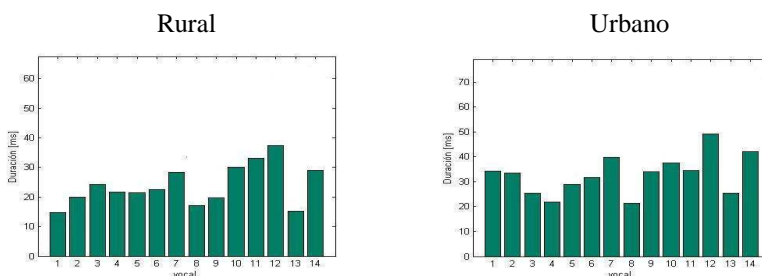


Gráfico 8. El perico cantaba con paciencia tácita (twz)

Como los datos de F_0 y de intensidad presentados caracterizan tanto las emisiones interrogativas de la zona rural como los de la urbana de los Andes venezolanos, sin aparente distinción, los descartamos como parámetros diferenciadores de las modalidades rural y urbana. Creemos que las diferencias están en la duración vocálica, y a continuación presentamos un gráfico para ejemplificarlo:

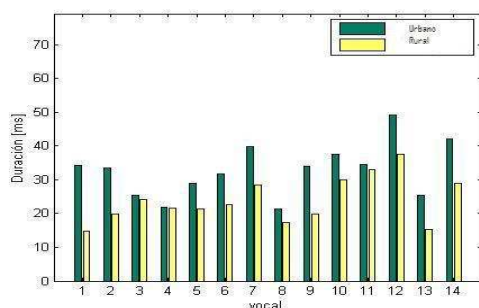


Gráfico 9. Comparación de twz rural y urbano.

Desde el comienzo de la emisión podemos notar diferencias, pues en el habla urbana (barras verdes) la duración de la primera vocal de la frase resulta siempre mayor que la de las dos siguientes. Las frases interrogativas absolutas emitidas por hablantes de zonas rurales presentan, en cambio, una primera sílaba cuya vocal tiene una duración inferior a la que presentan las dos vocales siguientes. Así, la primera vocal de las emisiones interrogativas de la zona urbana representa un primer pico mientras que las interrogativas de la zona rural tienen una primera sílaba de corta duración y las sílabas siguientes van paulatinamente aumentando su duración hasta un pico que se produce algunas veces en la vocal tónica del sujeto, otras en la vocal postónica. Si bien en algunos casos es difícil derivar diferencias a partir de los patrones que describen las duraciones vocálicas a lo largo de las emisiones, podría decirse que en todos los casos las vocales emitidas por informantes de la zona urbana son más largas que aquellas emitidas en la misma posición de la emisión por hablantes de la zona rural. Por esto, podríamos concluir que la diferencia entre las interrogativas absolutas de la zona rural y las de la zona urbana está en el parámetro duración, que es más elevado en las emisiones urbanas, lo cual verificaremos estadísticamente. Así, este dato podría ser el rasgo que permite identificar perceptivamente a los informantes del medio rural y del medio urbano, dando así un ritmo más rápido para los hablantes de la zona rural y más lento para aquellos del habla urbana.

4. Conclusiones

-El comienzo de las frases interrogativas presenta siempre frecuencias que están por debajo de la media.

-La inflexión final de la frase no es en ningún caso ascendente. Los tonemas oxítonos son circunflejos descendentes, mientras que los paroxítonos y proparoxítonos presentan un pico en la sílaba acentuada que marca el tonema, a partir del cual hay un descenso hasta el final de la emisión.

-Las sílabas tónicas son en general más largas que las átonas.

-Los datos indican que la duración es el único parámetro que diferencia emisiones rurales y urbanas.

-Lo que hace la diferencia entre una emisión interrogativa y una declarativa es el mayor porcentaje de modulación de la interrogativa.

5. Referencias bibliográficas

- CABRERA, F. 1995. *Stress and Intonation in Spanish for affirmative and interrogative sentences*. Eurospeech 95, 2085-2088.
- CANELLADA, M. S. & J.K. MADSEN. 1987. *Pronunciación del español. Lengua hablada y literaria*. Madrid: Castalia.
- FERNÁNDEZ-PLANAS, A.M. "Aspectos generales acerca del Proyecto Internacional "AMPER" en España", *Estudios de Fonética Experimental XIV* (Universidad de Barcelona), 15-27,.
- MORA, E., 1993, "Entonación interrogativa", *Tierra nueva*, Nº 6, 75-87, Caracas: ediciones Tierra Nueva.
- MORA, E. 1996. *Caractérisation prosodique de la variation dialectale de l'espagnol parlé au Vénézuéla*. Tesis de Doctorado. Université d'Aix-en-Provence.
- MORA, E. 1997a. "División prosódica dialectal de Venezuela". En *Omnia*. (Maracaibo. Universidad del Zulia), Año 3, Nº 2.
- MORA, E, COURTOIS, F, CAVE, C. 1997b. *L'accent lexical espagnol: perception par des francophones et des hispanophones*. Travaux de L'Institut de Phonétique D'Aix, Volume 18.
- MORA, E. 1998. "Acústica del acento en su variedad venezolana". *Lengua y Habla*. (Mérida) Vol.-3.
- MORA, E. 1998, "Entonación", *Español Actual*, 69:43-50, Madrid: Arco Libros.

- NAVARRO TOMÁS, T. 1999. *La entonación del español: su estructura fónica, variabilidad y dialectología*. Madrid: Cátedra.
- PRIETO, P.; VAN SARTEN, J. & HIRSCHBERG, J. 1995. "Tonal alignment pattern in Spanish". *Journal of Phonetics*, 23, 429-451.
- RÍOS, A. 1991. *Caracterización acústica del ritmo castellano*. Barcelona: Universidad Autónoma.
- ROMANO, A.; J.P. LAI & S. ROULLET 2005, "La méthodologie AMPER", *Projet AMPER*, Géolinguistique-Hors Série n. 3 (Grenoble: Centre de Dialectologie, Université Stendhal), pp. 1-5.
- SOSA, J. M., 1991, *Fonética y Fonología de la entonación del español hispanoamericano*, Doctoral Dissertation, Massachusetts University.
- SOSA, J. M., 1999, *La entonación del español. Su estructura fónica, variabilidad y dialectología*, Madrid: Cátedra.
- VILLAMIZAR, T. 1998. *Aspectos prosódicos del habla rural de la Cordillera de Los Andes*. Tesis de Maestría en Lingüística. Universidad de Los Andes.