

Dorta, Josefa (2007): "La entonación de la interrogación no pronominal en zonas rurales de Canarias: Gran Canaria y La Gomera". *Actas del VI Congreso de Lingüística General*, T. II.B *Las lenguas y su estructura*, Madrid: Arco/Libros, pp.1915-1929.

LA ENTONACIÓN DE LA INTERROGACIÓN NO PRONOMINAL EN ZONAS RURALES DE CANARIAS: GRAN CANARIA Y LA GOMERA

JOSEFA DORTA
Laboratorio de Fonética
Universidad de La Laguna

RESUMEN

La investigación que se presenta se inserta en el sub-proyecto de Investigación 2002/058 *Prosodia de las oraciones declarativas e interrogativas del español de Canarias* dirigido por Josefa Dorta y subvencionado por la Dirección General de Universidades Investigación de la Consejería de Educación, Cultura y Deportes del Gobierno de Canarias encaminado a describir la entonación del español de Canarias en el marco de las investigaciones diseñadas por el Proyecto AMPER (*Atlas Multimedia de la Prosodia del Espacio Románico*) que nace en el *Centre de Dialectologie* de l'Université de Grenoble con el ambicioso propósito de describir la entonación europea.

En las directrices generales del Proyecto AMPER se explicita que las investigaciones tendrán un enfoque eminentemente de tipo fonético y de ahí que los materiales orales utilizados sean analizados por programas específicos (GoldWave, MatLab) que permiten digitalizar y analizar la F0 para determinar sus características relevantes; sin embargo, tales análisis permitirán, asimismo, extraer implicaciones fonológicas, sociolingüísticas y dialectológicas diversas.

En el ámbito de la dialectología, precisamente, se adolece de estudios específicos de prosodia y, más concretamente, de entonación. En cuanto a Canarias, tales investigaciones están atendidas de manera parcial en los últimos años, por lo cual podemos considerar como una contribución importante el hecho de que esta comunidad esté representada en un proyecto europeo como el ya reseñado, máxime cuando el objetivo final es representar esta modalidad en un atlas multimedia, cuyas características entonativas, fundamentalmente en lo que atañe a la interrogación, distan de la modalidad europea y se aproximan a las de la modalidad caribeña.

En esta ocasión, nuestro interés se centra en la descripción de los contornos entonativos de las interrogativas simples (sujeto+verbo+objeto) compuestas por palabras trisílabas en el corpus leído y preparado de acuerdo con las directrices generales de AMPER por dos informantes canarias de Gran Canaria y de La Gomera del ámbito rural. *A priori* los esquemas presentan una clara diferencia entonativa respecto del español general, al menos en su tonema y, presumiblemente, en su pretonema.

1. INTRODUCCIÓN

El estudio de la entonación canaria suscita gran interés debido no sólo a que es uno de los temas menos analizados en dicha variedad, sino también porque en aspectos como los que atañen a la modalidad interrogativa absoluta no pronominal y neutra que aquí se analiza¹, es interesante comprobar hasta qué punto Canarias se aproxima más, como parece, a las variedades caribeñas que al castellano.

Según los datos ofrecidos por diversos investigadores (Navarro Tomás 1974; Quilis 1993; Sosa 1999, etc.), este tipo de interrogativas se caracteriza en castellano por un inicio en un tono medio que asciende, en torno a la primera sílaba acentuada, hasta la postónica; a partir de ésta se da un progresivo descenso hasta la penúltima o última donde se registra el tono más grave para, finalmente, volver a ascender normalmente,

¹ Este tipo de interrogativas se han caracterizado tradicionalmente como *absolutas*, *integrales*, *categorías* o *totales* describiéndolas como aquellas que al ser emitidas esperan una respuesta afirmativa o negativa (Navarro Tomás 1974: 101; Quilis 1993: 429; Sosa 1999: 198).

según Quilis (1993: 429), en el final de la última sílaba tónica, esto es, en la penúltima o antepenúltima cuando se trata de frases llanas o esdrújulas, y en la penúltima o en la última en los finales agudos de manera que su patrón final es, según este autor, /12↑/, es decir, “juntura terminal ascendente precedida de un nivel tonal medio” (1993: 429).

Como en castellano, en el español porteño de Buenos Aires, en el bogotano y en el de Ciudad de México, según Sosa, el tonema final es ascendente; en cambio, en el español caribeño, insular y continental, de San Juan de Puerto Rico, Caracas o La Habana es descendente con predominio del movimiento circunflejo (Sosa 1999: 203). Y, en efecto, ya Quilis había destacado con anterioridad este tipo de final en las interrogativas de Puerto Rico “cuya cima se sitúa sobre una vocal tónica, que preferentemente es la penúltima, en un enunciado de estructura acentual tanto paroxítona como proparoxítona. Este movimiento circunflejo, a veces, abarca toda la frase” (Quilis 1985: 155; también 1989: 59). Asimismo, en el español cubano, según Riverón (1996, T. II: 79), las interrogativas absolutas comienzan con un ascenso de la F0 a partir de la primera sílaba para luego mantenerse en suspensión o con cierta inmovilidad en el cuerpo del enunciado y continuar ascendiendo normalmente hasta antes de la última vocal tónica; en la última sílaba acentuada sucede un brusco descenso que continúa en el segmento postónico.

En lo que respecta a Canarias, el mismo Quilis observa en Gran Canaria un comportamiento similar al descrito para Puerto Rico, esto es, las interrogativas absolutas se caracterizan por un movimiento circunflejo de la F0 que a veces abarca toda la frase, aunque es más común al final de la oración iniciándose en la última sílaba tónica y terminando “en la mayoría de los casos, por encima o al mismo nivel del cuerpo del enunciado” (1989: 59). Aunque este comportamiento es el más frecuente (76,78%), registra otro menos peculiar, esto es, el final suspensivo o ascendente en cuyo caso se da un ascenso progresivo desde el inicio del enunciado.

Por otra parte, según Dorta, en la isla de La Palma, cuando la extensión de las interrogativas es de 5-6 sílabas el movimiento circunflejo de la F0 abarca toda la oración situándose el pico máximo en la penúltima sílaba tónica a partir de la cual se registra un abrupto descenso que sitúa el final por debajo del inicio absoluto (2000: 61). En cambio, cuando tienen mayor extensión, salvo alguna excepción, son bicumbres pues se da un primer pico máximo en la primera sílaba acentuada o en alguna de las adyacentes y otro, como en las frases más cortas, en la sílaba tónica final desde donde desciende bruscamente la F0 para situarse por debajo del inicio de la curva (2000: 63-64).

2. OBJETIVOS

La inclusión de Canarias en un macroproyecto general de prosodia incrementa el interés del estudio prosódico de esta variedad atlántica. Por ello, desde 2001, nos hemos incorporado al Proyecto AMPER (*Atlas Multimedia de la Prosodia del Espacio Románico*) que nace en el *Centre de Dialectologie* de l'Université Stendhal-Grenoble III, bajo la dirección de Michel Contini², con el propósito de describir el acento y la entonación (fundamentalmente las modalidades enunciativa e interrogativa) de las

² Amper España está coordinado por Eugenio Martínez Celdrán, de la Universidad de Barcelona.

variedades prosódicas de las lenguas románicas, situadas en el ámbito europeo, para presentar las más representativas en un atlas multimedia³.

En AMPERCan⁴, los objetivos generales, como cabe suponer, son mucho más amplios que los que aquí presento, esto es, el análisis de las oraciones interrogativas absolutas no pronominales de dos zonas rurales de Canarias con el propósito de describir su entonación, no sólo de manera general, sino también en relación con la diferente tipología acentual de las palabras que las integran y de su posición en la oración pues, tal como ha corroborado Roulet: “la presencia de un oxítono en lugar de un paroxítono en una posición dada, modifica no sólo el contorno del sintagma entonativo en el cual se inserta la palabra, sino también, evidentemente, el de la unidad entonativa” (1992: 201).

3. METODOLOGÍA

3.1. *Informantes y corpus*

El *corpus* de análisis procede de Gran Canaria (GC) y La Gomera (G), y está constituido por interrogativas de 11 sílabas del tipo *SVO* (SN + SV + SPrep; v. gr. *La cítara se toca con paciencia*). En el inicio y en el final, se incluyen trisílabos de diferente estructura acentual (aguda, llana y esdrújula) con el objeto de determinar su influencia en la entonación interrogativa.

Este *corpus* fue leído por dos mujeres sin estudios superiores⁵, ambas del ámbito rural⁶, lo que permitió la triple repetición de una misma frase por cada informante sin variaciones de tipo gramatical o léxico-semántico y, además, con una entonación neutra. Ello ha de redundar *en pro*, no sólo del control de los diferentes aspectos prosódicos, sino también en beneficio de la ulterior comparación intervencional que se ha de efectuar en el marco de AMPER⁷. En definitiva, el *corpus* analizado fue de 54 frases⁸.

3.2. *Análisis acústico*

Los materiales orales fueron analizados con dos programas específicos, esto es, *Goldwave* (versión 4.25) gracias al cual digitalizamos las señales eliminando los posibles ruidos y *MatLab*⁹ (versión 4.0) que permitió el análisis asignando a cada vocal tres valores de F0, además de la duración e intensidad correspondiente. Estos valores

³ Con la metodología de AMPER se han realizado diversos trabajos como Romano 1997 o Roulet 1998 citados en la bibliografía

⁴ El presente trabajo, además de formar parte de AMPER, se inscribe en el sub-Proyecto 2002/058 que dirijo titulado *Prosodia de las oraciones declarativas e interrogativas del español de Canarias* subvencionado por la Dirección General de Universidades Investigación de la Consejería de Educación, Cultura y Deportes del Gobierno de Canarias.

⁵ De 31 (GC) y 27 años (G). Véase el *corpus* en el anexo final.

⁶ La informante de Gran Canaria procede del norte de la isla (Arucas) y la de La Gomera del noroeste (Guadá). Por otra parte, en el trabajo general no sólo se contempla el habla rural femenina; también analizaremos la de los hombres, tanto en zonas rurales como urbanas.

⁷ En el Proyecto no sólo se contempla la lectura sino también otros tipos de *corpus* de habla más espontánea obtenidos con técnicas como el Map task.

⁸ Este cómputo resulta de multiplicar 9 frases por informante por tres repeticiones por 2 islas.

⁹ N° de licencia 256105.

fueron normalizados mediante una media de las tres repeticiones la cual permitió, por una parte, la estilización de las frases en diversos tipos de gráficos y, por otra, la síntesis de las mismas que utilizamos para realizar un *test de percepción*¹⁰ con el que se pretende comprobar la relevancia de la prosodia de las oraciones.

4. RESULTADOS

4.1. La F0

El tratamiento estadístico de los valores de la F0 da como resultado representaciones como las que muestro en el gráfico 1 correspondientes a las curvas estilizadas, en Hz, de la media de las tres repeticiones de *¿La cítara se toca con paciencia?* Cada uno de los bloques representa tres puntos de cada vocal.

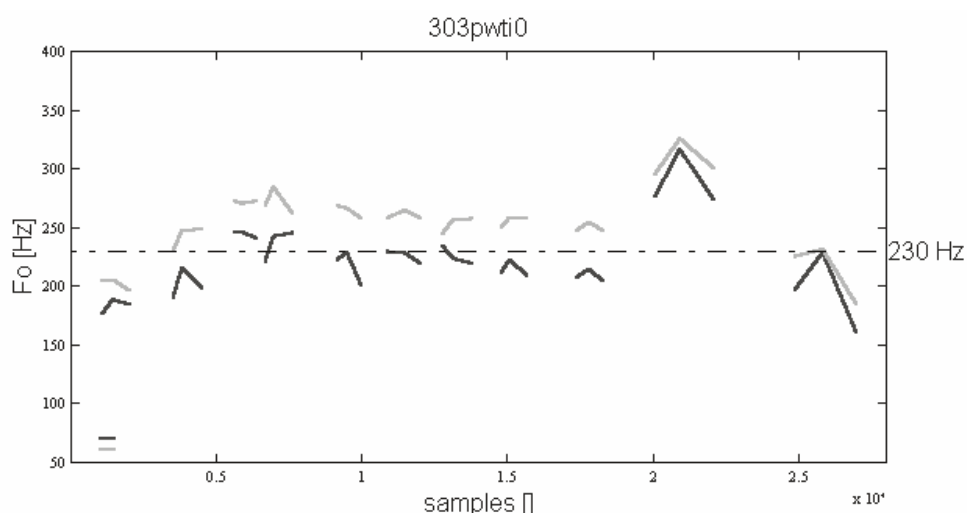


Gráfico 1: *¿La cítara se toca con paciencia?* emitida por una informante grancanaria (curva inferior) y gomera (curva superior).

Como puede observarse, en las dos islas, la F0 sube hasta la última vocal del proparoxítono inicial para luego sufrir un ligerísimo descenso hasta la pretónica; en la tónica final se da el tono más elevado (acento nuclear) seguido de un descenso en la última vocal. Así, pues, la única diferencia notable es que la melodía gomera se superpone a la grancanaria.

Si consideramos la media de los valores centrales de F0 (por ser más estables) de las agudas, llanas y esdrújulas en posición inicial no se observan diferencias importantes tal como se refleja en los gráficos 2 y 3.

¹⁰ Obviamos aquí los resultados del *test* por razones de espacio.

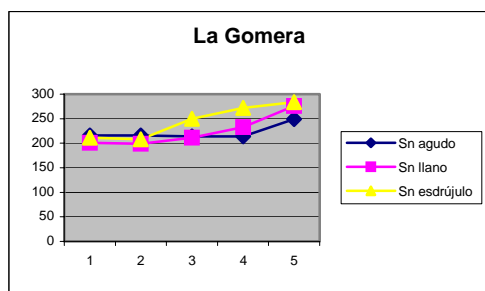


Gráfico 2

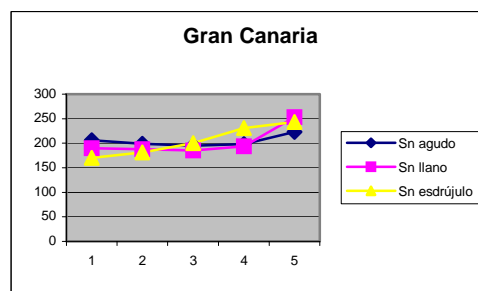


Gráfico 3

En todos los casos la F0 sube, generalmente a partir de la pretónica, hasta la última vocal del trisílabo cuya frecuencia, por una parte, es siempre más elevada en La Gomera que en Gran Canaria y, por otra, en ambas islas es más baja en las agudas situándose 2 semitonos por debajo de las llanas y esdrújulas que no se diferencian en términos relativos¹¹.

Teniendo en cuenta, pues, que la posición inicial no es muy marcada me centraré en el análisis de las oraciones interrogativas a partir de las medias obtenidas según la diferente estructura prosódica de las palabras en la posición más fuerte, esto es, la final, pues en ella es donde se dan las diferencias más importantes. Véanse los Gráficos 4 de La Gomera y 5 de Gran Canaria, obtenidos, asimismo, a partir de la media de los valores centrales de F0 de cada vocal¹². Los números 1 y 13 corresponden a las medias de los inicios y finales absolutos, respectivamente.

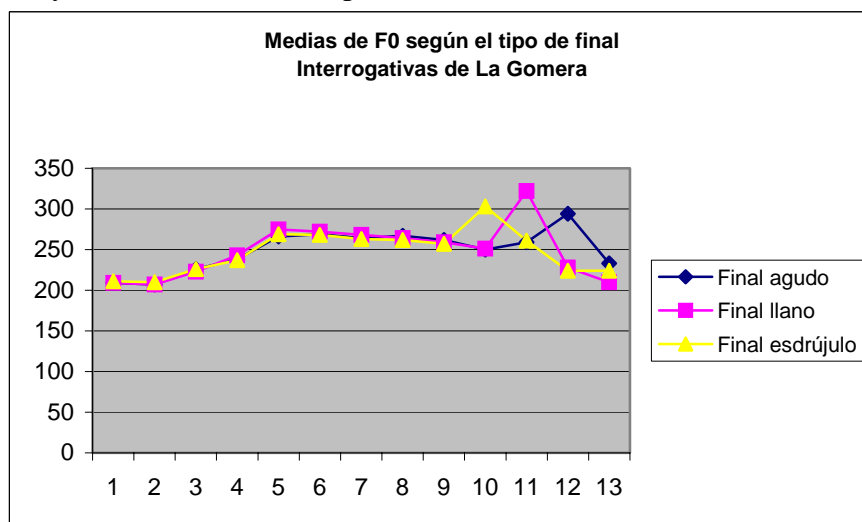


Gráfico 4

¹¹ La frecuencia media de agudas, llanas y esdrújulas en La Gomera es, respectivamente, de 249, 276 y 284 Hz; en Gran Canaria es de 223, 253 y 243 Hz, respectivamente.

¹² Téngase presente que en posición final se trata de la media de agudas, llanas y esdrújulas por separado; en posición inicial, en cambio, intervienen en este caso las tres estructuras prosódicas.

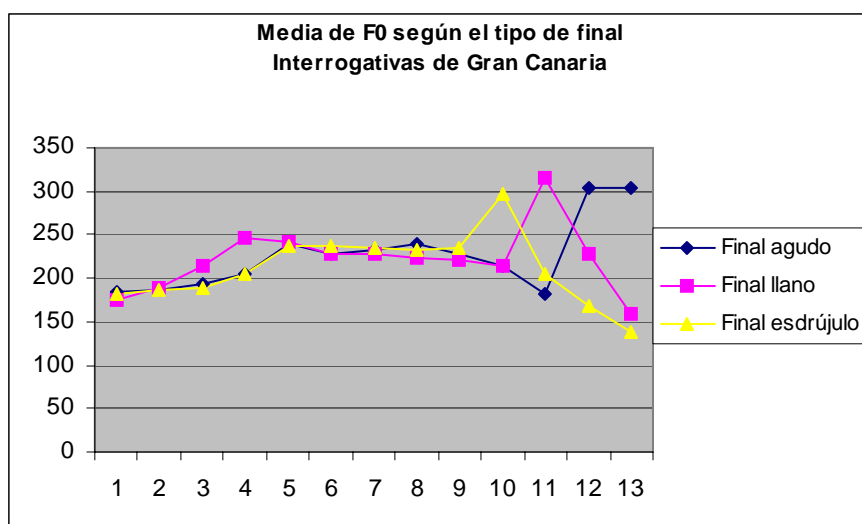


Gráfico 5

Como puede verse, la F0 sube en las dos islas hasta un primer pico que se sitúa 2 semitonos por encima en las interrogativas gomeras¹³ y se da en la última vocal del SN (tónica en las agudas) con la única salvedad de las llanas de Gran Canaria que lo adelantan a la penúltima tónica. A partir de este pico, en La Gomera la F0 desciende muy ligeramente hasta la pretónica o antepretónica¹⁴ de manera que en las oraciones con final esdrújulo el descenso no supone diferencia relativa alguna y en las llanas y agudas sólo llega a ser de un semitono. En las interrogativas grancanarias, en cambio, si bien sucede lo mismo que en las gomeras cuando el final es esdrújulo, en los otros finales el descenso hasta la pretónica es mucho más importante pues llega a ser de 5 y 3 semitonos en agudas y llanas, respectivamente.

Desde la pretónica, la F0 sube en las dos islas hasta la tónica que registra el tono más elevado (acento nuclear) para, por último, descender de nuevo hasta el final por lo cual estas interrogativas se caracterizan por un movimiento circunflejo final muy acusado con la única salvedad de las oraciones grancanarias con final agudo en las que el final se sitúa en el mismo nivel que el pico máximo.

Los hechos más significativos que se dan en este acento nuclear son:

1º) En las dos islas, las oraciones con final llano registran el pico más alto pero entre ellas no existe diferencia relativa en la frecuencia en que lo sitúan¹⁵. En cambio, el campo tonal, esto es, el intervalo desde el valle hasta el pico, es mayor en GC que en G.

2º) En la prominencia de este pico, en la isla de La Gomera siguen las oraciones con final esdrújulo y agudo por este orden, mientras que en Gran Canaria el orden es el inverso. No obstante, las diferencias no son muy acusadas¹⁶ pero, en cambio, vuelven a serlo las relacionadas con el campo tonal pues el intervalo de F0 desde el valle vuelve a ser mucho mayor en GC que en G. Véanse los valores relativos del campo tonal en la tabla 1 que sigue a continuación:

V-PMx			
	F. agudo	F. llano	F. esdrújulo
G	4	3	3

¹³ Con una media de 271 Hz frente a una media de 242 Hz en Gran Canaria.

¹⁴ Llega hasta la antepretónica sólo en el caso de las oraciones con final agudo.

¹⁵ 322 vs 316 Hz en La Gomera y Gran Canaria, respectivamente.

¹⁶ Las agudas tienen una frecuencia de 305 y 294 Hz ; las esdrújulas de 297 y 303 Hz en GC y G, respectivamente)

GC	9	7	5
----	---	---	---

Tabla 1: Valores del campo tonal del acento nuclear

Así, pues, en lo que respecta al campo tonal se concluye que en las tres estructuras es más amplio en Gran Canaria que en La Gomera; que en aquella, de mayor a menor, la escala es agudas, llanas y esdrújulas y, por último, que en La Gomera el de las agudas es, asimismo, el mayor pero, en cambio, se iguala al de llanas y esdrújulas.

Por otra parte, en el final absoluto se advierten, asimismo, diferencias importantes:

1ª) En las dos islas, el de las agudas es el más alto pero el de GC, al no darse el movimiento circunflejo que caracteriza al resto de las oraciones, es significativamente más alto pues se sitúa 5 semitonos por encima del de La Gomera¹⁷.

2ª) Al contrario que en las agudas, en las llanas y esdrújulas el final es más alto en La Gomera que en Gran Canaria.

3ª) En las esdrújulas, el final se sitúa en La Gomera ligeramente por encima del de las llanas¹⁸; en Gran Canaria sucede lo contrario y, en este caso, la diferencia entre ambos finales es más significativa pues llega a 2 semitonos¹⁹.

Por último, si contemplamos los inicios y finales de las curvas se advierte:

1º) En las interrogativas con final agudo, la pendiente I-F es ascendente en ambas islas; sin embargo, en La Gomera, debido al movimiento circunflejo final, es poco acusada mientras que en Gran Canaria es muy pronunciada debido al final ascendente²⁰.

2º) En las interrogativas gomeranas llanas, el final se sitúa en la misma frecuencia que el inicio por lo cual se da una pendiente nivelada. En Gran Canaria la pendiente en este caso es descendente²¹.

3º) En las interrogativas gomeranas con final esdrújulo la pendiente es ligeramente ascendente sin que exista diferencia relativa alguna entre el inicio y el final. En las grancanarias, en cambio, es descendente y pronunciada²².

Véanse en la tabla 2 los valores de pendiente en semitonos.

	I-F		
	F. agudo	F. llano	F. esdrújulo
G	↑2	→0	↑0
GC	↑9	↓2	↓5

Tabla 2: Pendiente Inicio-Final en semitonos

4.2. La duración

En general, salvo raras excepciones, la duración de las vocales gomeranas es mayor que la de las grancanarias. Por otra parte, mientras que en La Gomera se observa un aumento progresivo en cada uno de los sintagmas, en Gran Canaria sucede esto sólo en posición final coincidiendo ambas islas en destacar fundamentalmente la duración de

¹⁷ 304 vs 233 Hz, respectivamente.

¹⁸ 224 y 210 Hz, respectivamente.

¹⁹ 160 vs 139 Hz en llanas y esdrújulas, respectivamente.

²⁰ El final se sitúa en 233 y 304 Hz, respectivamente.

²¹ El final de las interrogativas gomeranas se sitúa en 210 Hz frente a los 160 Hz de las grancanarias.

²² El final esdrújulo de las interrogativas gomeranas y grancanarias se sitúa en 224 y 139 Hz, respectivamente.

las dos últimas vocales. Véase el histograma del Gráfico 6 obtenido a partir de la media vocálica de todas las oraciones analizadas.

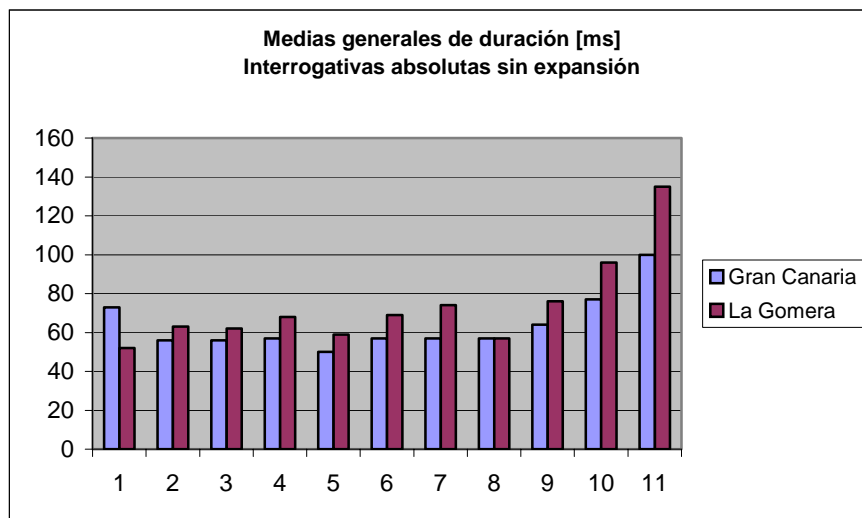


Gráfico 6

Contemplando por separado las oraciones con final agudo, llano y esdrújulo las medias de las vocales pretónica, tónica y postónica en esta posición son las que aparecen en la tabla 3.

	Pretónica		Tónica		Postónica	
	La Gomera	Gran Canaria	La Gomera	Gran Canaria	La Gomera	Gran Canaria
Agudas	66	38	121	118		
Llanas	72	47	137	115	151	108
Esdrújulas	62	59	85	76	84	79

Tabla 3: Valores medios de duración de los trisílabos agudos, llanos y esdrújulos en posición final

Como se puede apreciar, las vocales gomeranas, tal como se evidenció en el histograma general, duran más que las grancanarias. Por otra parte, en ambas islas es muy destacada la duración de la tónica respecto de la pretónica, fundamentalmente cuando se trata de finales agudos y llanos. En estos últimos destaca asimismo la postónica por coincidir con la última vocal del sintagma final. Véanse los gráficos 7 (G) y 8 (GC).

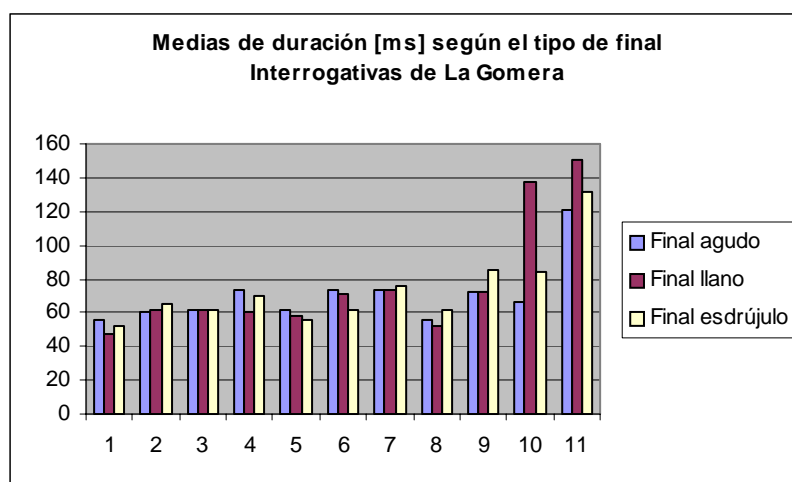


Gráfico 7

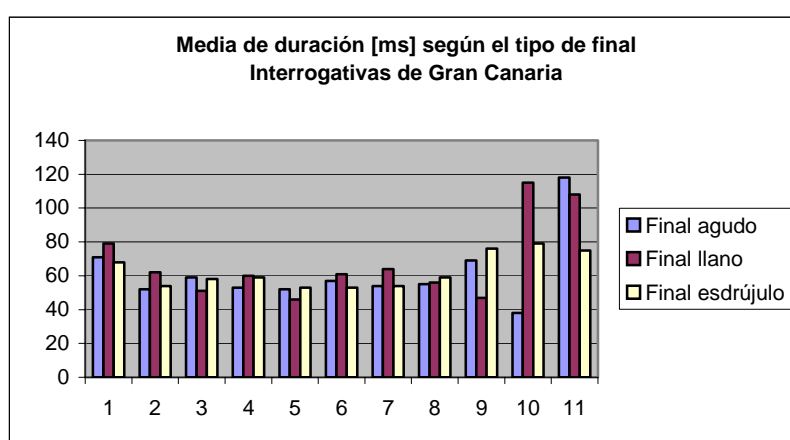


Gráfico 8

Como se puede observar en ambos gráficos, en posición inicial no se advierten las diferencias de duración tan notables que vemos en la posición final.

4.3. La intensidad

En general, salvo en las primeras vocales del SN, vuelve a advertirse lo mismo que en la duración, esto es, que la intensidad de las vocales gomeras es mayor que la de las grancanarias. Por otra parte, en las primeras se da un aumento de la intensidad que, con pequeñas oscilaciones, se mantiene hasta la antepenúltima vocal para luego, al contrario que la duración, disminuir de manera progresiva en las dos últimas. En las vocales grancanarias, en cambio, la intensidad vocálica es más inestable excepto en la posición final donde se advierte el mismo hecho que en La Gomera, esto es, una disminución progresiva a partir de la antepenúltima vocal tal como se refleja en el gráfico 9.

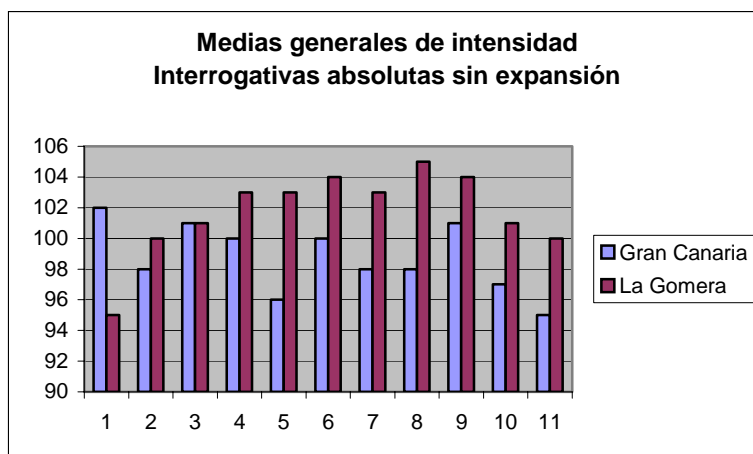


Gráfico 9

Contemplando por separado, una vez más, las oraciones con final agudo, llano y esdrújulo, las medias de intensidad de las vocales pretónica, tónica y postónica en esta posición son las que aparecen en la tabla 4.

	Pretónica		Tónica		Postónica	
	La Gomera	Gran Canaria	La Gomera	Gran Canaria	La Gomera	Gran Canaria
Agudas	99	92	100	100		
Llanas	105	100	101	101	98	93
Esdrújulas	105	98	105	104	102	99

Tabla 4: Valores medios de intensidad de los trisílabos agudos, llanos y esdrújulos en posición Final

Como se puede observar, en La Gomera, debido a la disminución de la intensidad en la posición final, o no existen diferencias entre la pretónica y la tónica o la intensidad de ésta es menor que la de aquélla aunque mayor que la de la postónica. En cambio, en Gran Canaria, la intensidad de la tónica destaca sobre la pretónica y postónica especialmente en el caso de las oraciones con final agudo y esdrújulo donde las diferencias son bastante notables. Por otra parte, en la intensidad de la tónica aparecen muy igualadas las dos islas pero no así en la de la pretónica y postónica donde La Gomera destaca mucho más. Véanse los histogramas 10 (G) y 11 (GC).

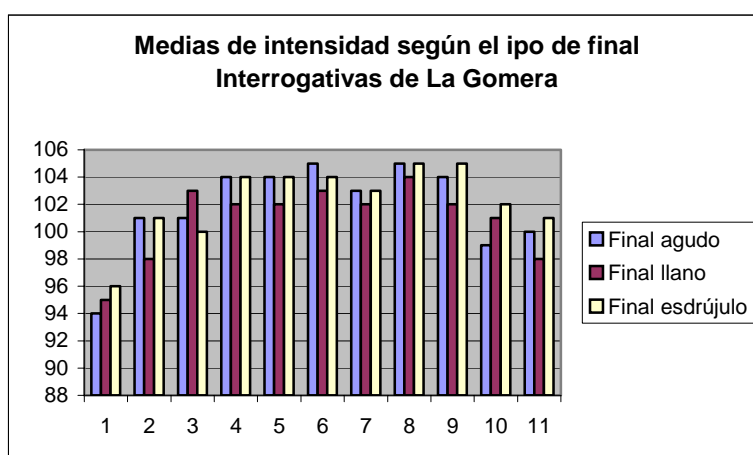


Gráfico 10

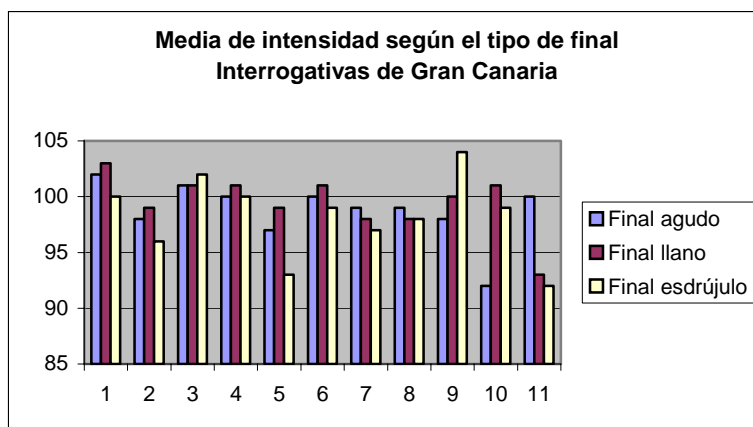


Gráfico 11

5) CONCLUSIONES

Del estudio realizado pueden extraerse varias conclusiones de las cuales las más importantes son:

1ª) En relación con la literatura sobre este tipo de oraciones se concluye que sólo las interrogativas grancanarias con final agudo se asemejan a las del castellano y otras variedades del español (v. gr. el bonaerense, bogotano o mexicano) por el final ascendente. Por lo demás, las interrogativas de las dos islas se caracterizan por un final circunflejo de la F0 que es, precisamente, lo que permite asemejarlas al español caribeño insular y continental (San Juan de Puerto Rico, Caracas o La Habana) que tienen mayoritariamente dicho final.

2ª) En el prenúcleo, las diferencias en la melodía de las oraciones analizadas son irrelevantes en cada una de las dos islas; en cambio, entre las dos islas las diferencias más notables son, por una parte, que las interrogativas gomeras se superponen a las grancanarias y, por otra, que el descenso de la F0 hasta la pretónica final es más acusado en Gran Canaria que en La Gomera cuando el final es agudo o llano.

3ª) La posición final es la más marcada debido a que en ella se da el acento nuclear o de frase cuya prominencia recae en todos los casos en la vocal tónica del trisílabo final. Dicha vocal se destaca por el pico máximo de F0 y por su gran duración, sobre todo en los finales agudos y llanos, pero no por su intensidad en el caso de la isla de La Gomera; en cambio, en Gran Canaria la intensidad, junto a los otros dos parámetros, juega un papel importante especialmente en los finales agudos y esdrújulos.

4ª) Comparando los tres tipos de final se concluye que la mayor prominencia tonal se registra en los finales llanos de ambas islas pero, ni en este caso ni en los otros dos finales, se dan diferencias significativas entre ellas. En cambio, se advirtió que el campo tonal del núcleo entonativo permite diferenciar las dos islas entre sí pues en Gran Canaria los valores son mucho más elevados desde el final agudo hasta el esdrújulo que registró el valor más bajo.

5ª) En relación con los finales, al contrario de lo que había advertido Quilis en Gran Canaria, esto es, que terminan “por encima o al mismo nivel del cuerpo del enunciado” (1989: 59), se advirtió que salvó en los agudos de Gran Canaria, en el resto terminan siempre por debajo. Por otra parte, al contrario que con los agudos, los finales llanos y esdrújulos se sitúan en La Gomera por encima de los grancanarios.

6ª) La dirección ascendente y el valor de la pendiente Inicio-Final permite diferenciar en ambas islas las oraciones con final agudo de las de final llano y esdrújulo. Éstas últimas se diferencian ligeramente entre sí en La Gomera; en cambio, en Gran Canaria, aunque tienen pendiente descendente, la del final esdrújulo es mucho más destacada.

7ª) En general, las vocales gomeras duran más y son más intensas que las grancanarias pero ambas islas coinciden en destacar fundamentalmente la duración de las dos últimas vocales y, por el contrario, disminuir su intensidad.

6. CONSIDERACIÓN FINAL

Los datos obtenidos en la investigación que estamos realizando y de la cual aquí sólo he presentado una muestra, permitirán extraer conclusiones más contundentes no sólo de tipo fonético, sino también fonológico y sociolingüístico. Más adelante, pues, veremos asuntos interesantes como, por ejemplo, si las diferencias en el campo tonal tienen repercusiones que van más allá de lo estrictamente fonético o cuáles son las características fonológicas de la entonación canaria a la luz de determinados modelos de análisis como, por ejemplo, el modelo AM (métrico autosegmental).

6. REFERENCIAS BIBLIOGRAFICAS

- DI CRISTO, Albert (1985): *De la microprosodie à l'intonosyntaxe*. Aix-en-Provence: Presses Universitaires d' Aix-en-Provence.
- DORTA, Josefa (2000): "Entonación hispánica: interrogativas no pronominales vs pronominales". *Lingüística Española Actual*. XXII:1. 51-76.
- GARCÍA RIVERÓN, Raquel (1996): *Aspectos de la entonación hispánica. T II Análisis acústico de muestras del español de Cuba*. Cáceres: Servicio de Publicaciones de la Universidad de Extremadura.
- GARRIDO ALMIÑANA, Juan María (1991): *Modelización de patrones melódicos del español para la síntesis y el reconocimiento de habla*. Barcelona: Departament de Filologia Espanyola, Universitat Autònoma de Barcelona.
- NAVARRO TOMÁS, T. (1974): *Manual de entonación española*. Madrid: Guadarrama.
- QUILIS, Antonio (1985): "Entonación dialectal hispánica", *Lingüística Española Actual*. VII. 145-190.
- QUILIS, Antonio (1989): "La entonación de Gran Canaria en el marco de la entonación española", *Lingüística Española Actual*. XI. 55-87.
- QUILIS, Antonio (1993): *Tratado de fonología y fonética españolas*. Madrid: Gredos.
- ROMANO, A. (1997): "Accent e intonation des parlers du Salento: une approche théorique et instrumentale". *Geolinguistique*. 8. Centre de Dialectologie, Université Stendhal-Grenoble III. 93-132.
- ROULLET, Stefania (1998): "Accent et intonation dans le parler de deux villages valdôtains –Sarre et Cogne-". *Geolinguistique*. 8. Centre de Dialectologie, Université Stendhal-Grenoble III. 197-235.
- SOSA, Juan Manuel (1999): *La entonación del español. Su estructura fónica, variabilidad y dialectología*. Madrid: Cátedra.

8. ANEXO: CORPUS ANALIZADO

1. La guitarra se toca con paciencia
2. La guitarra se toca con obsesión
3. La cítara se toca con pánico
4. La cítara se toca con paciencia
5. El saxofón se toca con obsesión
6. La guitarra se toca con pánico
7. La cítara se toca con obsesión
8. El saxofón se toca con paciencia
9. El saxofón se toca con pánico