

Dorta, Josefa; Hernández Díaz, Beatriz y Díaz Cabrera, Chaxiraxi (2007): “Picos tonales, acentos y límites sintagmáticos en el pretonema”, en Josefa Dorta (Ed.): *La prosodia en el ámbito lingüístico románico*, La Página ediciones S.L, serie Universidad, pp. 313-345.

PICOS TONALES, ACENTOS Y LÍMITES SINTAGMÁTICOS EN EL PRETONEMA*

JOSEFA DORTA LUIS
BEATRIZ HERNÁNDEZ DÍAZ
CHAXIRAXI DÍAZ CABRERA

Universidad de La Laguna. Laboratorio de Fonética. (España)

RESUMEN

Se presenta un nuevo resultado del proyecto AMPER-Can (*Atlas Multimedia de Prosodia del Espacio Románico en Canarias*). El objetivo es mostrar la relación entre entonación, acento y límites sintagmáticos en el pretonema de un *corpus* de habla experimental (masculina y femenina) de la isla de Tenerife. Dicho *corpus* está constituido por dos tipos de oraciones: con SN simple (núcleo) y con SN complejo (núcleo+expansión); en ambos casos, aparecen trisílabos agudos, llanos y esdrújulos. Los límites sintagmáticos considerados son: *débil* (entre el núcleo y la expansión del SN) y *fuerte* (entre SN y SV y entre SV y SPrep).

PALABRAS CLAVE: Entonación, acento, prosodia, sintaxis, morfología, acentos tonales, límites prosódicos.

SOMMAIRE

Notre présentation vise à montrer un nouveau résultat du projet AMPER-Can (*Atlas Multimédia Prosodique de l'Espace Roman dans les îles Canaries*). L'objectif est de souligner la relation entre intonation, accent et limites syntagmatiques dans le prétonème d'un corpus oral expérimental (voix masculine et féminine) de l'île de Tenerife. Le corpus est constitué de deux types d'énoncés : avec un SN simple (noyau) et un SN complexe (noyau + expansion) ; dans les deux cas, il apparaît des trisyllabes oxytons, des paroxytons et des proparoxytons. Les limites syntagmatiques prises en considération sont : *faible* (entre le noyau et l'expansion du SN) et *forte* (entre le SN et le SV et entre le SV et le SPrép).

MOTS CLEF : Intonation, accent, prosodie, syntaxe, morphologie, pics de fréquence, frontières prosodiques.

ABSTRACT

We present a new result of the project AMPER-Can (*Multimedia Atlas of Prosody of the Romanic Space in the Canary Islands*). Our aim is to show the relationship between intonation, accent and syntagmatic limits in the pretoneme in a corpus of experimental speech (voice male and female) of the Tenerife. The corpus consists of two types of sentences: with a simple NP (head) and a complex NP (head + expansion); in the two cases, we witness the presence of three-syllable words (oxytons, paroxytons and proparoxytons). The syntagmatic limits taken into consideration are: *weak* (between the head and the expansion of the NP –noun phrase–) and *strong* (between the NP and the VP –verb phrase– and between the VP and the PP –prepositional phrase–).

KEY WORDS: Intonation, stress, prosody, syntax, morphology, pitch accents, boundary tones.

* Este trabajo es una versión ampliada del artículo “Función demarcativa de la entonación” que se incluye en la *Revista de Filología de la Universidad de la Laguna (RFULL)*, nº 25 (2007): Homenaje al Dr. Antonio Lorenzo Ramos. Ha sido subvencionado por la Dirección General de Universidades e Investigación del Gobierno de Canarias (PI042005/184).

1. INTRODUCCIÓN

El presente trabajo es un resultado más de las investigaciones que estamos realizando sobre la prosodia del español de Canarias en el marco del proyecto AMPER-Can (*Atlas Multimedia de Prosodia del Espacio Románico en Canarias*)¹. Tiene como antecedente inmediato el trabajo de Dorta (2006) “Función delimitadora: entonación y acento en un *corpus* de habla experimental” en el que se quiso comprobar de manera específica la relación entre picos tonales, acento y fronteras morfo-sintáctico-semánticas que ya había sido analizada en algunos trabajos referidos a otras áreas geográficas en el mismo marco de AMPER (Pamies y Amorós 2005; Pamies 2005 en prensa; Cuevas Alonso *et ál.* en prensa) y que parecen confirmar en buena medida la hipótesis que plantea el modelo fonológico de Philippe Martin (1987, 1997), esto es, que la estructura prosódica de una oración se relaciona con su estructura sintáctico-semántica. Así, por ejemplo, Pamies 2005 (en prensa) concluye, aunque sólo para las declarativas, que la prominencia tonal (picos tonales) señala “la frontera entre palabras y, sobre todo, entre sintagmas (prácticamente en el 100% de los pretonemas)” por lo que llega a establecer provisionalmente la hipótesis de “una posible función demarcativa de la entonación en español, como alternativa a la teoría autosegmental”, es decir, como alternativa a la teoría que sostiene que los picos tonales se asocian con la sílaba acentuada (*pitch accents*).

En el referido trabajo de Dorta (2006), asimismo, tal hipótesis parece cobrar sentido si se tiene en cuenta que se concluyó que, en el *corpus* de interrogativas analizado, al menos el pico máximo del pretonema “se alinea, o con el límite sintagmático más fuerte, o con una sílaba próxima a dicho límite, esto es, o más frecuentemente con el final del SV, en las interrogativas sin expansión, o con el final del SN, en las interrogativas con expansión en el sujeto” (2006). Por el contrario, cuando la frontera es débil (entre *núcleo* y *expansión* del SN), no se establecen fronteras prosódicas nítidas. Se concluyó, además, que en el pretonema lo normal es el no alineamiento entre los picos tonales y los acentos por lo que se confirma el fenómeno de *overshooting* o posrealización del pico tonal (L*H)

¹ AMPER-Can se enmarca en el Proyecto internacional AMPER cuyos coordinadores internacionales son Michel Contini (Francia) y Antonio Romano (Italia); el coordinador nacional de AMPER-en-España es Eugenio Martínez Celdrán (UB). AMPER-Can está coordinado por Josefa Dorta y subvencionado por la Dirección General de Universidades e Investigación de la Consejería de Educación, Cultura y Deportes del Gobierno de Canarias (PI042005/184).

que han señalado para el español diversos autores dentro de la teoría AM (Sosa 1995, 1999; Face 2002) y, asimismo, que en estos casos lo normal es el alineamiento del pico con la postónica (Sosa 1995).

2. OBJETIVO

La hipótesis demarcativa de la entonación no puede considerarse probada si se tiene en cuenta la parcialidad de los referidos trabajos. Concretamente, y por lo que respecta al español de Canarias, hay que tener en cuenta que sólo ha sido comprobada en un *corpus* experimental de interrogativas. Por tanto, habrá que ver si se corrobora en otro tipo de *corpus* más amplios, así como espontáneos, y en una muestra más representativa de informantes.

De momento y puesto que nuestros trabajos actuales de *AMPER-Can* están centrados en el *corpus* experimental, el objetivo del presente trabajo es comprobar si las conclusiones de Dorta (2006) se confirman, no sólo en las interrogativas y en habla femenina, sino también en las declarativas de los dos sexos, por lo que el análisis contempla ahora una variable lingüística (modalidad declarativa *vs* interrogativa) y sociolingüística (voz masculina *vs* femenina), que nos permitirá ir comprobando la referida hipótesis demarcativa de la entonación, así como el no alineamiento de los acentos con los picos tonales. Por otra parte, como en Dorta (2006), el análisis se centra en el pretonema y el *corpus* incluye oraciones sin expansión y con expansión en el sujeto considerando dos tipos de fronteras, esto es, *débil* (entre núcleo y expansión del SN) y *fuerte* (entre SN y SV y entre SV y SPrep).

3. METODOLOGÍA

3.1. *Corpus* e informantes

El *corpus* de análisis está formado por un conjunto de 432 oraciones que, según las variables consideradas, se distribuyen de la manera siguiente:

VARIABLE SOCIOLINGÜÍSTICA	VARIABLES LINGÜÍSTICAS			
	SIN EXPANSIÓN		CON EXPANSIÓN EN EL SUJETO	
	DECLARATIVAS	INTERROGATIVAS	DECLARATIVAS	INTERROGATIVAS
MUJER DE TF	27	27	81	81
HOMBRE DE TF	27	27	81	81
	N= 54	N= 54	N= 162	N= 162
	N= 108		N= 324	

Tabla 1

Las oraciones simples o sin expansión en ninguno de los sintagmas² responden al esquema *SN (sintagma nominal) + SV (sintagma verbal) + SPrep (sintagma preposicional)*. Los sintagmas de las fronteras inicial y final tienen como núcleo palabras trisílabas agudas, llanas y esdrújulas; el núcleo del SV, en cambio, es siempre una palabra llana (ej. *La guitarra se toca con pánico*). Las oraciones con expansión en el sujeto³ son declarativas e interrogativas absolutas del tipo *La guitarra clásica se toca con paciencia*, es decir, oraciones con un SN formado por un núcleo seguido de una expansión en el que se dan todas las combinaciones posibles entre las tres estructuras acentuales ya mencionadas, esto es, *aguda, llana y esdrújula*⁴. Siguiendo las pautas generales de AMPER, todas las oraciones fueron emitidas con una entonación neutra, sin matices emocionales, por una mujer y un hombre representativos del habla urbana de La Laguna (TF), sin estudios superiores, con edades comprendidas entre 30 y 45 años.

3.2. Análisis

El *corpus* fue grabado y digitalizado con el programa *Goldwave* (versión 4.25) para obtener ficheros de voz (*wav*) que se analizarían posteriormente con el programa *MatLab* 5.3.⁵ contemplando la segmentación de las vocales en bloques, a cada uno de los cuales se le asigna tres valores de F0, la duración y la intensidad. Por las características del estudio que presentamos, sólo hemos considerado los valores medios centrales (y más estables) de F0 de cada vocal.

4. RESULTADOS

4.1. Oraciones sin expansión: SN [Núcleo agudo/llano/esdrújulo] + SV [llano]

4.1.1. Descripción general

La media de todas las oraciones declarativas (D) e interrogativas (I) sin expansión con SN agudo, llano y esdrújulo evidencia que las configuraciones tonales de los hombres son, tanto en el pretonema como en el núcleo final, más monótonas que las de las mujeres. Véanse los Gráficos 1 y 2, donde los números 1 y 13 corresponden al inicio y final absolutos, respectivamente.

² De acuerdo con las directrices del Proyecto AMPER, se trata de nueve frases simples de once sílabas que fueron repetidas tres veces por cada informante. Estas repeticiones no se hicieron de manera sucesiva para evitar monotonía en la entonación.

³ En este caso se trata de 27 oraciones que fueron, asimismo, repetidas tres veces por cada informante por lo cual resultan 81 oraciones en cada modalidad y en cada sexo.

⁴ Todas las frases del *corpus* analizado se incluyen en el Anexo final.

⁵ N° de licencia 76297.

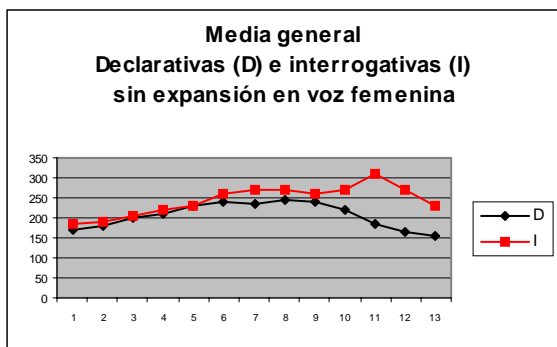


Gráfico 1

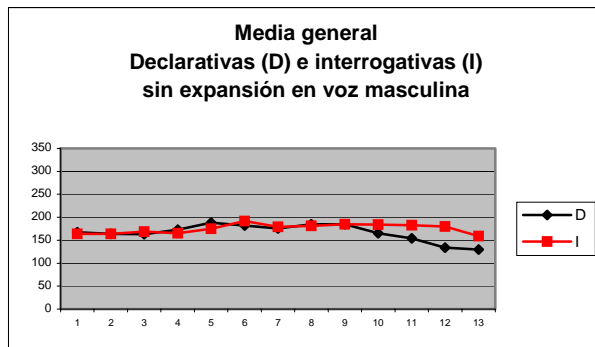


Gráfico 2

En el pretonema, objeto de estudio en este trabajo, ese movimiento más monótono determina que, si bien las dos modalidades se caracterizan por una subida relativamente progresiva de la F0 en los dos sexos, la pendiente desde el inicio hasta el pico máximo es mucho más acusada en voz femenina⁶. Obsérvese, además, que en la trayectoria ascendente ambas modalidades prácticamente se superponen en el SN por lo que no se establece diferencias entre ellas; en el SV de la voz femenina, la F0 continúa ascendiendo aunque de manera menos acusada, particularmente en las declarativas, por lo que esta modalidad se coloca ligeramente por debajo de la interrogativa; en los hombres, en cambio, las dos modalidades se superponen prácticamente en todo el pretonema.

Teniendo en cuenta, pues, las características generales expuestas, puede concluirse que en el pretonema no hay rasgos claramente definitorios que permitan diferenciar las dos modalidades entre sí, mientras que los dos sexos quedan diferenciados porque el ascenso de la F0 desde el inicio se prolonga más en voz femenina y, fundamentalmente, porque la pendiente es más abrupta en ésta que en voz masculina. A partir de la primera sílaba del SPrep, ambas modalidades se diferencian significativamente entre sí; asimismo, se observa un comportamiento divergente entre voz masculina y femenina, sobre todo en las interrogativas, debido a que en estas últimas se da un movimiento circunflejo ascendente-descendente frente al descendente de la voz masculina.

4.1.2. Picos tonales, acentos y fronteras sintagmáticas

Teniendo en cuenta que las medias generales neutralizan las diferencias acentuales, en este apartado consideraremos la media de F0 de las declarativas e interrogativas sin expansión en el pretonema, en voz femenina (M) y masculina (H), según la estructura acentual aguda, llana o esdrújula del SN con el objetivo de mostrar la relación entre

⁶ 6 y 6,7 semitonos de pendiente en voz femenina vs 1,7 y 2,7 semitonos en voz masculina, en declarativas e interrogativas, respectivamente.

entonación, acentos y fronteras sintagmáticas. Véase la ilustración de esas medias en los gráficos 3-8 que siguen⁷.

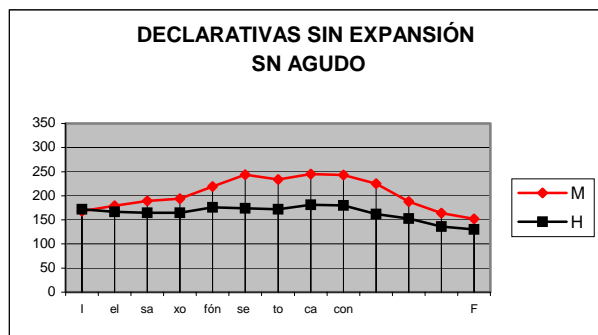


Gráfico 3

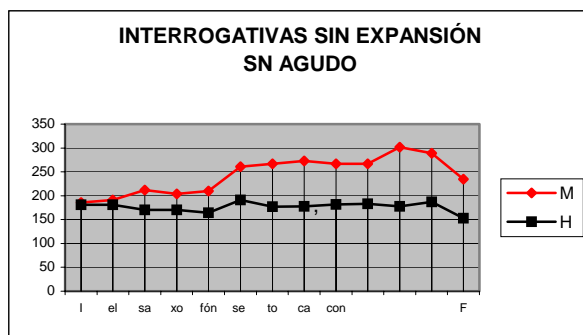


Gráfico 4

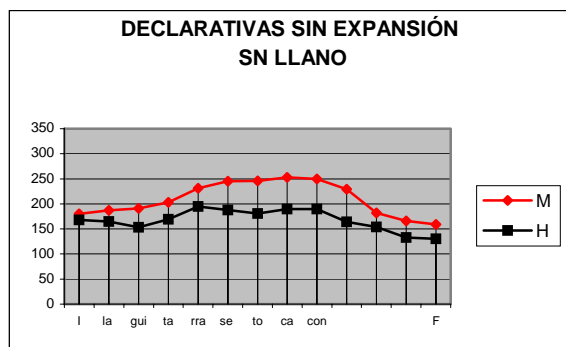


Gráfico 5



Gráfico 6

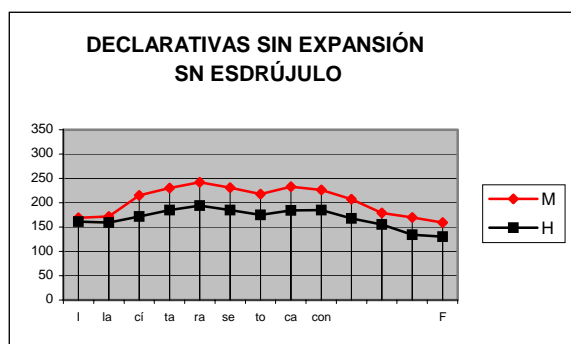


Gráfico 7

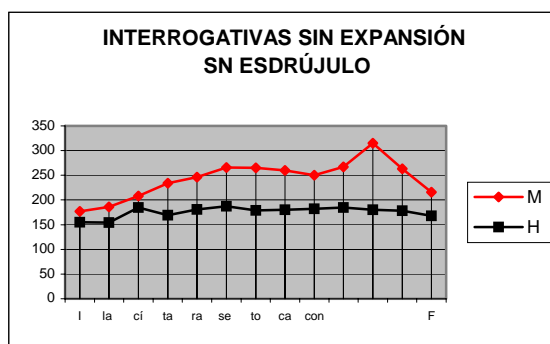


Gráfico 8

Hay que destacar, en primer lugar, que sólo excepcionalmente los acentos se alinean con una mayor prominencia tonal. Así, en las declarativas, sólo en el SN agudo de la voz masculina (gráfico 3), se da un pequeño pico en la sílaba tónica (nº 4) cuyo valor, no obstante, respecto del de las sílabas adyacentes implica una diferencia irrelevante debido al movimiento tonal monótono ya comentado. Por otra parte, sabemos que tal alineamiento es una mera coincidencia pues se puede observar que en esta modalidad de

⁷ Cada curva representa la media de las tres repeticiones de tres frases que se caracterizan por el mismo SN y SV pero que se diferencian en el SPrep; por ejemplo, en el gráfico 3 la curva de “El saxofón se toca con...” es la media de las tres repeticiones de “el saxofón se toca con obsesión”, “el saxofón se toca con paciencia” y “el saxofón se toca con pánico” que fueron, a su vez, repetidas tres veces por cada informante; por tanto, cada curva es una media de nueve frases.

la voz masculina (Gráficos 5 y 7) el ascenso de la F0 en el SN culmina siempre en esa sílaba 4, es decir, al final de ese sintagma, por lo cual es evidente que el pico se relaciona con la frontera sintagmática y no con el acento.

Esto último sucede también en las declarativas de la voz femenina, aunque sólo en el caso de los SN esdrújulos (Gráfico 7) donde el pico que se da al final del SN, como en voz masculina, delimita la entonación ascendente de ese sintagma de la entonación descendente con que se inicia el SV. En los SN agudos (Gráfico 3), el pico tampoco coincide con el acento pero no se alinea con el final del SN sino con el inicio del SV (sílabas átonas nº 5). Por último, en los SN llanos (Gráfico 5), no se da propiamente un pico en la frontera SN/SV debido a que el movimiento ascendente de la F0 desde el inicio es más progresivo; no obstante, es evidente que se da cierto contraste entre los dos sintagmas pues el ascenso en el primero es más abrupto que en el segundo.

En las interrogativas (gráficos 4, 6 y 8) tampoco coincide el acento con un pico tonal, con la única excepción de los esdrújulos de la voz masculina (Gráfico 8); no obstante, ese pico no tiene ninguna significación en la entonación del SN pues lo característico en este sexo es el tono sostenido de las primeras sílabas de dicho sintagma seguido del ascenso a partir de la última (agudos) o penúltima (llanos y esdrújulos) que culmina en un pico que, a diferencia de las declarativas, no se alinea con el final del SN sino con el inicio del SV (sílabas 5); a partir del pico, la F0 desciende muy poco manteniéndose en el tono alcanzado con ligeras variaciones en el SV.

Esto mismo sucede en las interrogativas de la voz femenina cuando el SN es esdrújulo (Gráfico 8) con la única diferencia de que la entonación ascendente es más abrupta que en el hombre. En los SN agudos (Gráfico 4) y llanos (Gráfico 6) es evidente, asimismo, el contraste entre la entonación sostenida y baja (agudos) o ascendente abrupta (llanos) de dicho sintagma y la ascendente pero más sostenida del SV. El límite de ese contraste se sitúa, asimismo, en el inicio del SV aunque, como se dijo para los SN llanos de la voz femenina, no se puede hablar propiamente de pico tonal pues la F0 continúa ascendiendo aunque de manera más continua nuevamente en las oraciones con SN llano.

Al margen de los contrastes tonales señalados, lo más interesante del análisis de la entonación del pretonema es considerar que el ascenso de la F0, más acusado y abrupto en voz femenina, como se dijo, culmina en un pico máximo (PMx) que no coincide con el acento léxico, es decir, nunca se alinea con una tónica sino con una átona; por el contrario, dicho pico coincide siempre con una frontera sintagmática fuerte, esto es, o con el final del

sintagma nominal, o con el inicio del sintagma verbal, o con el final del sintagma verbal. Véase la Tabla 2⁸.

PMx: DECLARATIVAS E INTERROGATIVAS SIN EXPANSIÓN EN EL PRENÚCLEO																
SN + SV	Valor Hz				Frontera sintagmática				Nº Sí.				Acento			
	M		H		M		H		M		H		M		H	
	D	I	D	I	D	I	D	I	D	I	D	I	D	I	D	I
A	245	273	181	191	FSV	FSV	FSV	ISV	7	7	7	5	a	a	a	a
LL	253	280	195	197	FSV	FSV	FSN	ISV	7	7	4	5	a	a	a	a
E	242	266	194	187	FSN	ISV	FSN	ISV	4	5	4	5	a	a	a	a

Tabla 2

Se observa así que en las declarativas e interrogativas de la voz femenina el PMx se da siempre en el final del SV (sílabas 7 átona) con la única excepción de los esdrújulos que lo adelantan, o bien al inicio del SV en las interrogativas (sílabas 5 átona) o, más aún, al final del SN en las declarativas (sílabas 4 átona). Esto último sucede con el PMx de las declarativas de la voz masculina en las oraciones con SN llano y esdrújulo; en cambio, en los agudos se pospone al final del SV (sílabas 7 átona) como en la voz femenina. En las interrogativas, el PMx se sitúa invariablemente en el inicio del SV (sílabas 5 átona).

4.2. Oraciones con expansión en el sujeto

4.2.1. Descripción general

La media general de las oraciones declarativas (D) e interrogativas (I) con expansión en el sujeto presenta un patrón tonal muy similar al que se vio en los gráficos 1 y 2 correspondientes a las dos modalidades sin expansión en el sujeto. Véanse los gráficos 9 y 10.

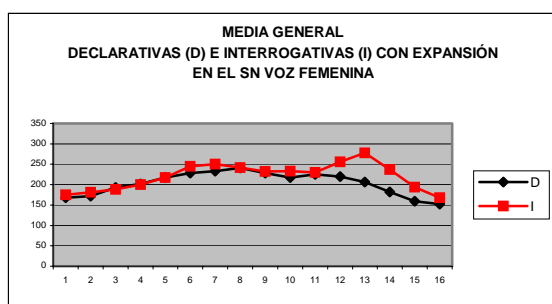


Gráfico 9

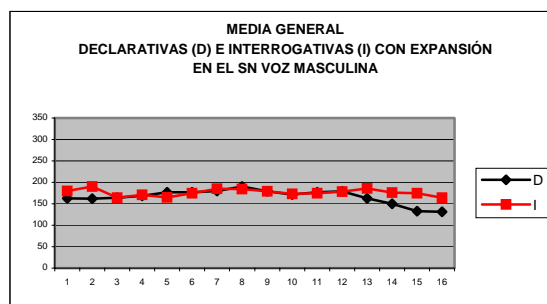


Gráfico 10

Como puede verse en los gráficos, la pendiente de F0 hasta el pico máximo es relativamente la misma que en las oraciones sin expansión (en torno a los 6 y 2 semitonos

⁸ M=mujer; H=hombre; D=declarativas; I=interrogativas; a=átona; FSN= final del sintagma nominal; ISV= inicio del sintagma verbal; FSV=final del sintagma verbal.

en las dos modalidades de la voz femenina y masculina, respectivamente); desde el pico descendiendo ligeramente en las dos modalidades y en los dos sexos para finalmente experimentar el cambio más notable en el último sintagma. Por tanto, como en las oraciones más breves, el pretonema tampoco permite ahora distinguir las dos modalidades entre sí.

4.2.2. Picos tonales, acentos y fronteras sintagmáticas

4.2.2.1. Oraciones con SN [Núcleo agudo + Expansión [aguda/llana/esdrújula]] + SV [llano]

La monotonía de la entonación masculina determina que en este tipo de combinaciones no haya picos tonales destacados a diferencia de la voz femenina. De cualquier manera, es evidente que en ambos casos nunca se da sincronización entre acentos y mayor prominencia tonal como puede comprobarse en los gráficos 11-16.

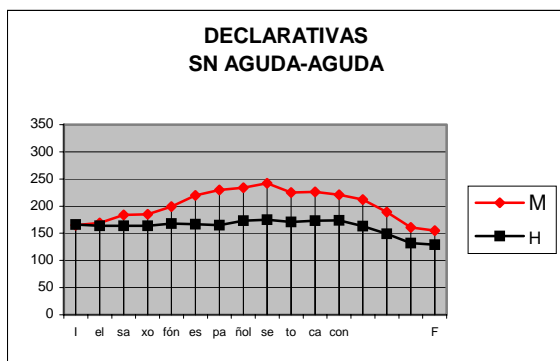


Gráfico 11

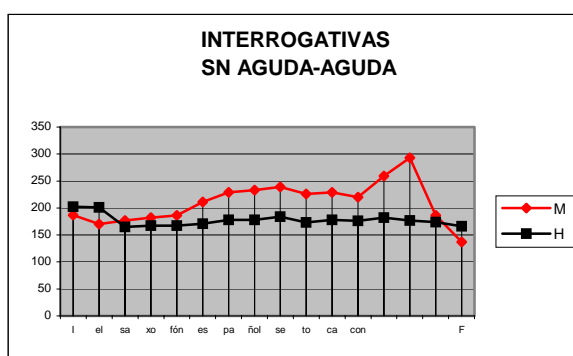


Gráfico 12

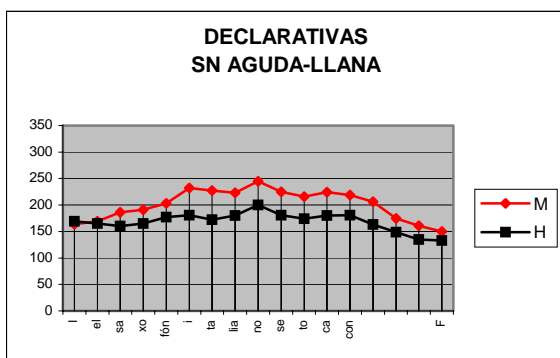


Gráfico 13

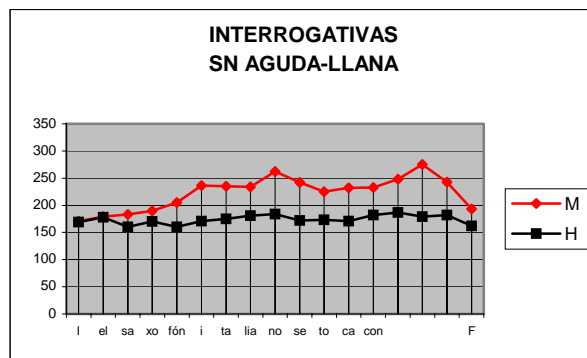


Gráfico 14

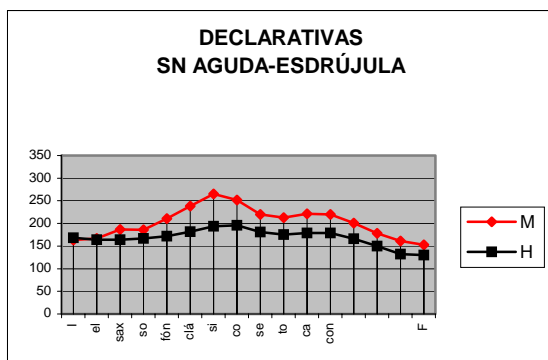


Gráfico 15

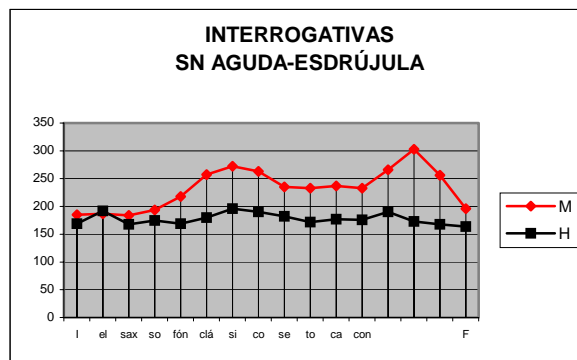


Gráfico 16

Véase en los gráficos que la frontera prosódica entre el núcleo y la expansión del SN es muy débil (sólo pequeños contrastes tonales) e incluso inexistente, sobre todo en voz masculina (gráficos 11, 12 y 14). En cualquier caso, dicha frontera no está delimitada por picos debido, o bien a la subida relativamente progresiva de la F0, o bien al movimiento monótono ya destacado en voz masculina. La única excepción se da en los SN con expansión llana de las declarativas de los dos sexos (Gráfico 13) y las interrogativas de la voz femenina (Gráfico 14), en donde se da un pico que se alinea con la postónica del núcleo, es decir, con el inicio de la expansión, aunque no constituye la culminación de la subida de la F0 en el pretonema.

Precisamente por ello, lo más destacable en el pretonema es que, en las dos modalidades y en los dos sexos, la F0 culmina en un pico máximo⁹ que se da siempre en la postónica de la expansión, con la única salvedad de los SN con expansión esdrújula de las declarativas masculinas (Gráfico 15) en que se retrasa una sílaba. De esta manera, en los SN con expansión aguda (Gráficos 11 y 12) coincide siempre con el inicio del sintagma verbal y en los SN con expansión llana (Gráficos 13 y 14) con el final de la expansión delimitando, por tanto, en ambos casos la frontera SN/SV. Esto último sucede también en las declarativas con expansión esdrújula de la voz masculina (Gráfico 15); salvando este caso, en el resto en que aparece esta última expansión, el pico se alinea con la penúltima sílaba átona de la expansión y, por tanto, cae muy próximo a la frontera señalada.

Destacaremos, por último, que después del pico máximo la F0 desciende algo estabilizando su movimiento en las sílabas del SV; en la frontera entre este sintagma y el SPrep, como se dijo en la descripción general, experimenta un cambio significativo que es el que permite distinguir las dos modalidades entre sí.

⁹ Aunque debido a la monotonía de la entonación masculina ya comentada, esa mayor prominencia es poco apreciable, particularmente en los SN con expansión aguda (Gráficos 11 y 12).

4.2.2.2. Oraciones con SN [Núcleo llano + Expansión [aguda/llana/esdrújula]] + SV [llano]

Como sucedía en las oraciones que tienen núcleo agudo en el SN, en las de núcleo llano tampoco se da sincronización entre acentos y picos tonales con la única excepción de las interrogativas que en dicho sintagma tienen expansión aguda, aunque ello sólo sucede en voz femenina, como puede verse en el Gráfico 18 de los que se presentan a continuación.

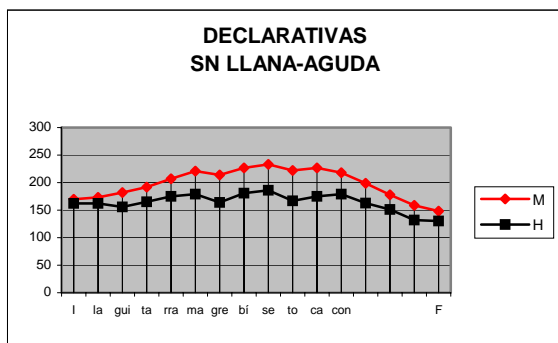


Gráfico 17

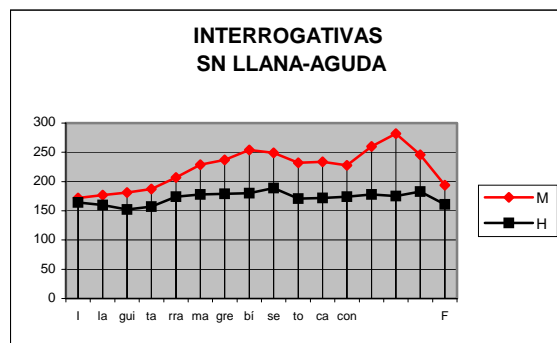


Gráfico 18

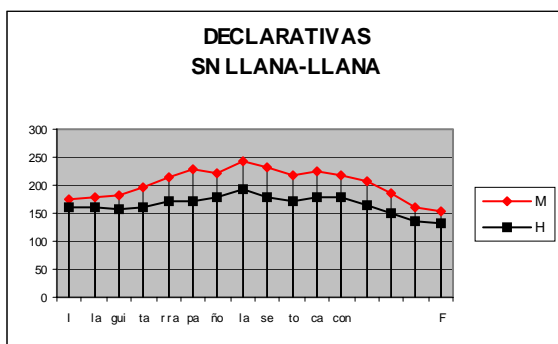


Gráfico 19

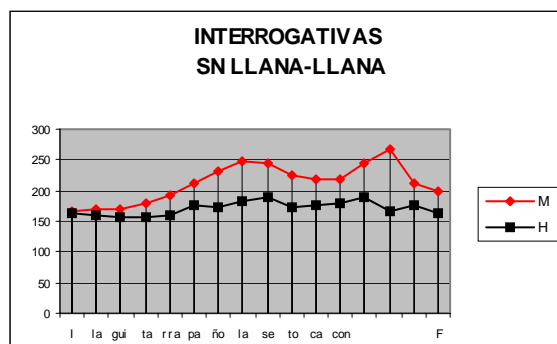


Gráfico 20

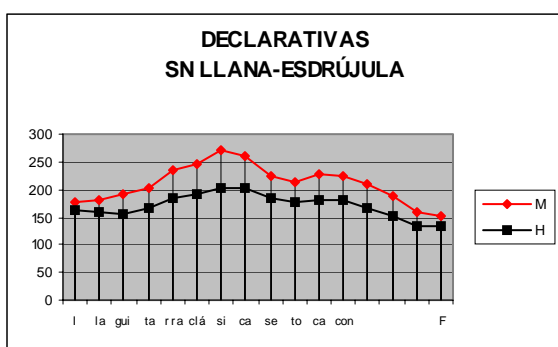


Gráfico 21

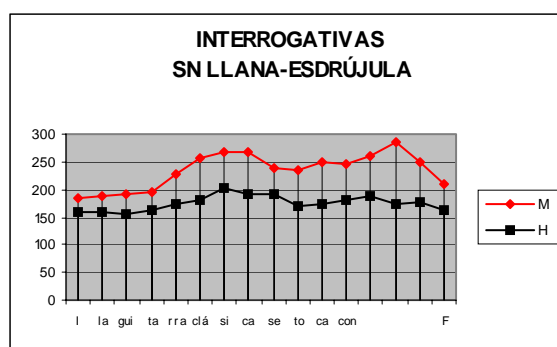


Gráfico 22

En cuanto a la frontera prosódica entre el núcleo y la expansión del SN, los únicos casos en que aparece un pico tonal no demasiado prominente entre ambos es en las declarativas con expansión aguda de ambos sexos (Gráfico 17) y con expansión llana de la voz femenina (Gráfico 19). En los demás casos, dicha frontera sigue siendo débil como puede verse en las interrogativas masculinas con expansión aguda y llana (Gráficos 18 y

20) en donde se aprecia un contraste entre el ascenso progresivo de la F0 en el núcleo y el ascenso más sostenido en la expansión sin que tal contraste esté delimitado por un pico tonal. La frontera es, incluso, inexistente como muestra, por ejemplo, la modalidad interrogativa de la voz femenina (Gráficos 18-22) o las declarativas e interrogativas con expansión esdrújula de los dos sexos (Gráficos 21-22) debido al ascenso relativamente progresivo de la F0. Los únicos casos en que aparece un pico tonal no demasiado prominente en las declarativas con expansión aguda de ambos sexos (Gráfico 17) y con expansión llana de la voz femenina (Gráfico 19) se da en el inicio de la expansión.

Por todo ello, como en las oraciones con núcleo agudo del apartado anterior, lo más significativo sigue siendo que el ascenso de la F0 en el SN culmina siempre en un pico que constituye la máxima prominencia del pretonema. Dicho pico se sitúa siempre en la expansión del SN y no en el núcleo y, salvo en el caso de los sintagmas nominales llanos con expansión esdrújula (Gráficos 21 y 22), delimita claramente el SN y el SV por lo cual actúa como frontera sintagmática fuerte.

Lo más normal, como en las oraciones con núcleo agudo, es que el pico se sitúe en la postónica de la expansión (*overshooting*). Así sucede en los SN con expansión aguda de los dos sexos y de las dos modalidades (Gráficos 17 y 18) en las que se alinea con el inicio del SV con la única excepción ya comentada de las interrogativas femeninas en las que el pico coincide con la tónica de la expansión (Gráfico 18) y, por tanto, con el final de dicha expansión del SN. Esto último sucede en las oraciones con expansión llana donde el pico vuelve a alinearse con la postónica con la única excepción de las interrogativas masculinas (Gráfico 20) que retrasan el pico una sílaba más alineándose, por tanto, con el inicio del SV.

Las oraciones que tienen una expansión esdrújula en el SN, asimismo, sitúan el pico en la postónica de la expansión; no obstante, en las declarativas masculinas (Gráfico 20) e interrogativas femeninas (Gráfico 22), el nivel tonal alcanzado se mantiene en la sílaba final de la expansión delimitándose claramente la frontera entre el SN y el SV; en cambio, en las declarativas femeninas (Gráfico 21) y en las interrogativas masculinas (Gráfico 22), el pico se da una sílaba antes del final de la expansión, es decir, próximo a la frontera señalada.

Destacamos, por último, que como en las oraciones que en el SN tienen núcleo agudo, lo que permitirá distinguir realmente las dos modalidades es el cambio que experimenta la F0 en el sintagma final.

4.2.2.3. Oraciones con SN [Núcleo esdrújulo + Expansión [aguda/llana/esdrújula]]
+ SV [llano]

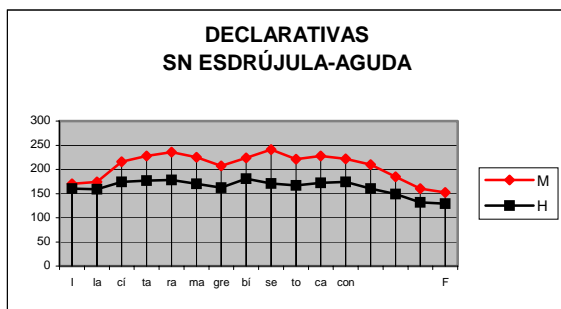


Gráfico 23

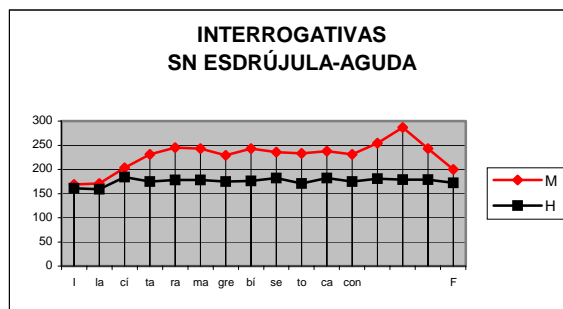


Gráfico 24

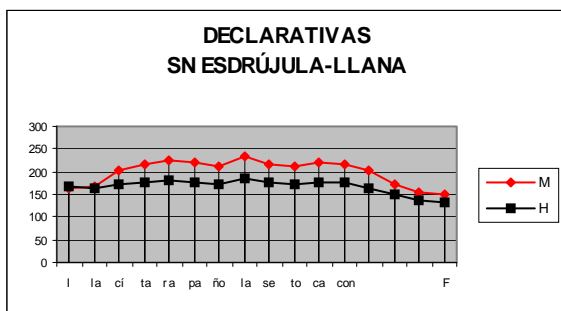


Gráfico 25

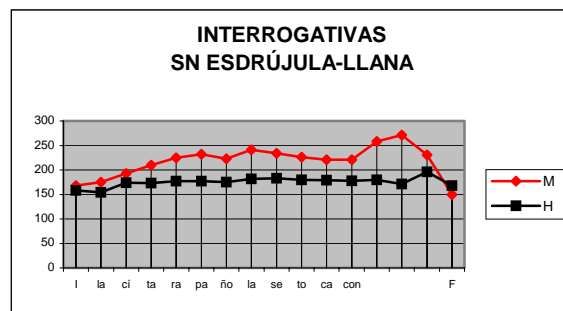


Gráfico 26

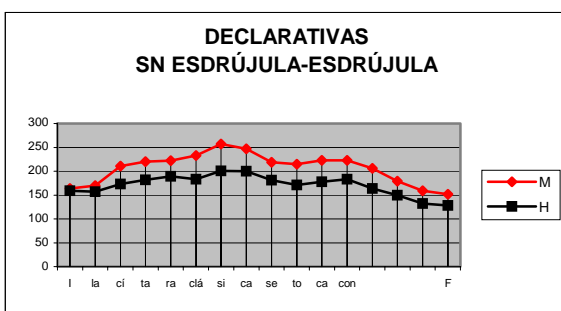


Gráfico 27

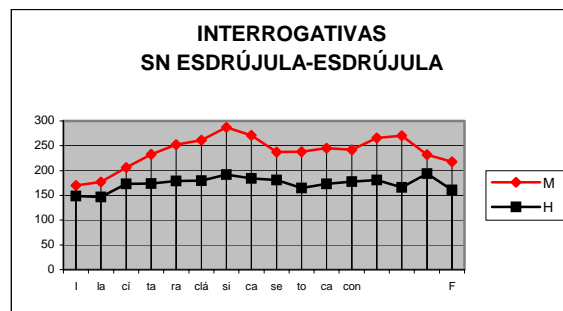


Gráfico 28

Se observa nuevamente que el movimiento tonal en el pretonema es más lineal en voz masculina que en voz femenina, sobre todo en las interrogativas. En las oraciones declarativas (Gráficos 23, 25, 27), a diferencia de las que hemos analizado anteriormente, la frontera entre núcleo y expansión está bien delimitada pues, salvo en la combinación esdrújula-esdrújula de la voz femenina (Gráfico 27), en el resto de los casos la F0 experimenta un descenso (más abrupto en voz femenina) a partir de la última sílaba átona del núcleo esdrújulo. En las interrogativas esta frontera es más débil pues el progresivo ascenso de la F0 en el núcleo contrasta con el tono sostenido de la expansión, sobre todo en voz masculina, donde la F0, después de subir en la primera tónica, se mantiene prácticamente sin oscilaciones a lo largo de todo el SN. La única excepción, tanto en declarativas como en interrogativas, la constituyen los SN con expansión esdrújula en voz femenina (Gráficos 27 y 28) en donde la F0 continúa ascendiendo. En el resto de los

casos, como decíamos, la F0 desciende ligeramente o se mantiene hasta la tónica (expansión llana y esdrújula) o hasta la pretónica (expansión aguda) y remonta rápidamente para culminar al final del SN, esto es, en la última¹⁰ o penúltima sílaba de la expansión¹¹, o al inicio del SV (átona inicial)¹², señalando así la frontera SN/SV.

En cualquier caso, como en los SN con núcleo agudo y llano, el pico máximo coincide normalmente con la postónica de la expansión con la única excepción de los SN con expansión aguda de las declarativas en voz masculina (Gráfico 23) e interrogativas en voz femenina (Gráfico 24), que lo sitúan en la tónica¹³. Se observa, por tanto, que ni en el núcleo ni en la expansión existe sincronización entre acento y mayor prominencia tonal debido, sobre todo, al progresivo ascenso de la F0 en el pretonema. Tanto en voz femenina como en voz masculina y en ambas modalidades la entonación contribuye a delimitar una frontera sintagmática débil (N/Exp.) o fuerte (SN/SV) siendo, en concordancia, el movimiento de la F0 más significativo en ésta que en aquélla.

A partir del pico máximo, tal como ocurría en las oraciones con núcleo agudo y llano en el SN y coincidiendo, por tanto, con lo que se dijo en la descripción general, la F0 desciende ligeramente hasta la tónica del SV donde se mantiene hasta la primera sílaba del SPrep. Es en este sintagma donde, una vez más, aparecen las principales diferencias entre las dos modalidades, con movimiento circunflejo en las interrogativas (más acusado en voz femenina que en masculina) y descenso progresivo hasta el final absoluto en las declarativas.

En la Tabla 3 que sigue a continuación se dan todos los valores medios que hemos ido ofreciendo del PMx del pretonema y la alineación correspondiente con el acento y los límites sintagmáticos en las oraciones con expansión en el SN¹⁴.

PMx: DECLARATIVAS E INTERROGATIVAS CON EXPANSIÓN EN EL SUJETO								
SN + SV	Valor Hz		Frontera sintagmática		Nº Síl.		Acento	
	M	H	M	H	M	H	M	H

¹⁰ En los SN con expansión llana en la voz femenina de las dos modalidades y en la voz masculina de las declarativas, así como en los SN con expansión aguda en las declarativas de los hombres e interrogativas de las mujeres.

¹¹ En los SN con expansión esdrújula de los dos sexos en las dos modalidades.

¹² En los SN con expansión aguda de las declarativas en voz femenina y de las interrogativas en voz masculina y en los SN con expansión llana de las interrogativas de los hombres.

¹³ En los SN con expansión llana de las interrogativas en voz masculina el PMx se retrasa hasta la pretónica del SV.

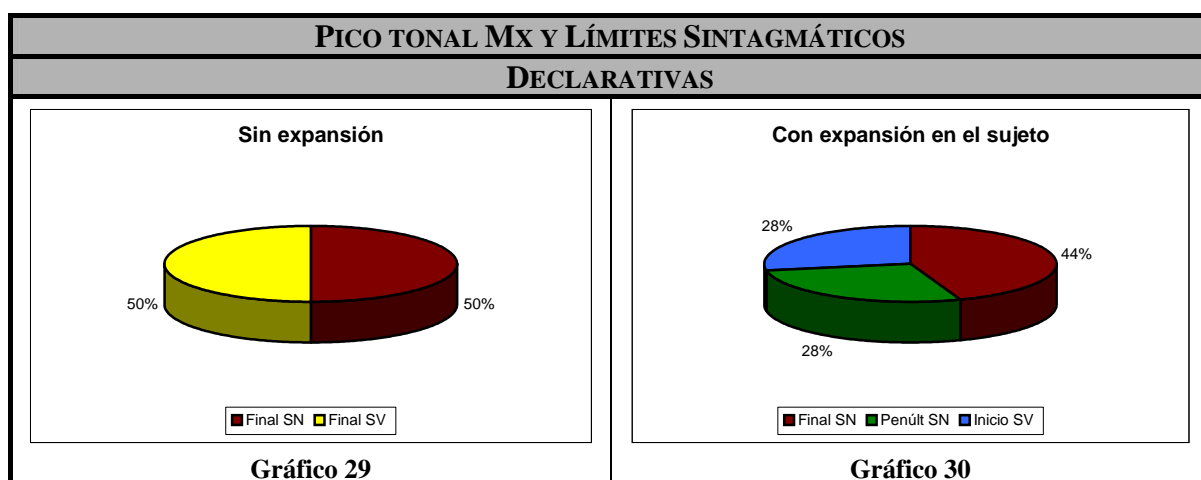
¹⁴ M=mujer; H=hombre; N=núcleo; E=expansión; D=declarativas; I=interrogativas; A=aguda; LL=llana; E=esdrújula; a=átona; ISV=inicio del sintagma verbal; FEX=final de la expansión; PEX=penúltima de la expansión.

N	E	D	I	D	I	D	I	D	I	D	I	D	I	D	I	D	I
A	A	242	239	175	184	ISV	ISV	ISV	ISV	8	8	8	8	a	a	a	a
A	LL	245	262	200	184	FEX	FEX	FEX	FEX	8	8	8	8	a	a	a	a
A	E	265	272	196	196	PEX	PEX	FEX	PEX	6	6	7	6	a	a	a	a
LL	A	233	254	186	189	ISV	FEX	ISV	ISV	8	7	8	8	a	t	a	a
LL	LL	243	249	192	190	FEX	FEX	FEX	ISV	7	7	7	8	a	a	a	a
LL	E	271	268	204	201	PEX	PEX	PEX	PEX	6	6	6	6	a	a	a	a
E	A	241	243	181	182	ISV	FEX	FEX	ISV	8	7 ¹⁵	7	8 ¹⁶	a	t	t	a
E	LL	235	241	185	183	FEX	FEX	FEX	ISV	7	7	7	8	a	a	a	a
E	E	257	287	201	192	PEX	PEX	PEX	PEX	6	6	6 ¹⁷	6	a	a	a	a

Tabla 3

De acuerdo con los datos de la tabla precedente, el PMx del pretonema no se alinea con la tónica (t) en un porcentaje altísimo. Hablamos del 100% y el 88,9% de las declarativas en voz femenina y masculina, respectivamente, y del 100% y el 77,8% de las interrogativas en voz masculina y femenina, respectivamente. Es más, podemos decir que, obviando las pocas excepciones en que el pico tonal coincide con la tónica¹⁸, en el 100% de las oraciones emitidas por la voz femenina (en ambas modalidades) éste recae en la postónica de la expansión. En voz masculina, el PMx recae en esta misma posición en un 87,5% de las declarativas y un 77,8% de las interrogativas.

Por último, la relación entre este pico y la estructura sintagmática, tanto en las oraciones sin expansión como en las que tienen expansión en el sujeto, se ilustra en los gráficos que se insertan a continuación:



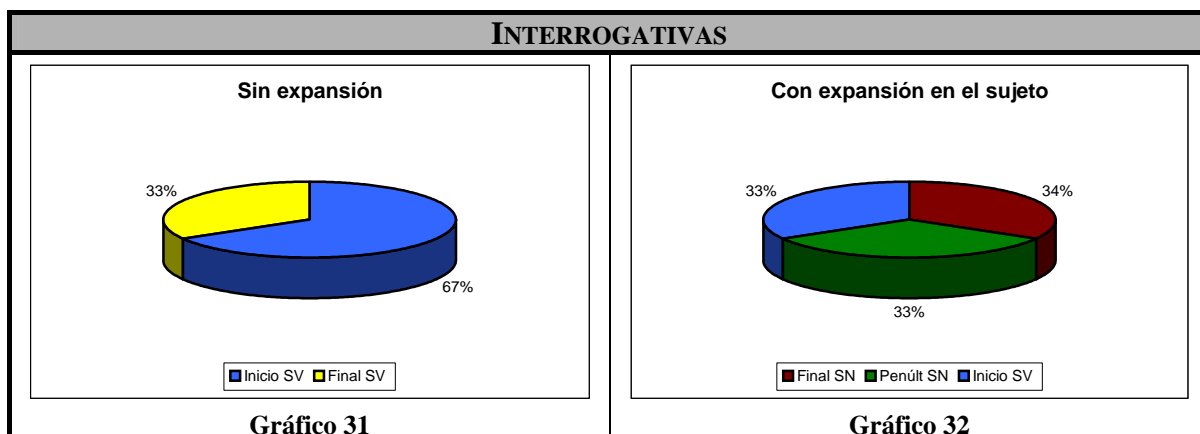
¹⁵ En esta combinación de las interrogativas en voz femenina, la 4ª y la 7ª sílaba tienen prácticamente el mismo valor (245 y 243 Hz, respectivamente).

¹⁶ En esta combinación de las interrogativas en voz masculina, la 2ª y la 8ª sílaba tienen prácticamente el mismo valor (184 y 182 Hz, respectivamente).

¹⁷ En esta combinación de las declarativas en voz masculina, la 6ª y la 7ª sílaba tienen prácticamente el mismo valor (201 y 200 Hz, respectivamente).

¹⁸ Es importante señalar el hecho de que esta alineación sólo se da cuando el núcleo (llano o esdrújulo) tiene expansión aguda, tal como se ha visto en los apartados correspondientes.

INTERROGATIVAS



De estos gráficos se concluye que el pico máximo coincide con una frontera sintagmática fuerte en la mayoría de los casos o, más esporádicamente, muy próximo a ella. Si dejamos a un lado las diferencias entre la voz masculina y la femenina, observamos que en las oraciones sin expansión la mayor prominencia tonal delimita la frontera entre el SN y el SV (50% en declarativas y 67% en interrogativas) o entre el SV y el SPrep (50% en declarativas y 33% en interrogativas). En las oraciones con expansión en el sujeto el pico tonal señala invariablemente la frontera SN/SV, aunque éste recaer en distintas posiciones: al final del SN, como en las declarativas más cortas (44% y 34% en declarativas e interrogativas, respectivamente); o muy próximo a éste, esto es, en la penúltima sílaba de la expansión (28% y 33% en declarativas e interrogativas, respectivamente); o bien, como en las interrogativas sin expansión, al inicio del SV (28% y 33% en declarativas e interrogativas, respectivamente).

Por tanto, destacamos que el pico tonal no coincide con el acento léxico, pues recae normalmente en la postónica, sino que delimita una frontera sintagmática fuerte entre SN y SV (en las declarativas e interrogativas con y sin expansión en el sujeto) o bien entre el SV y el SPrep (sólo en las oraciones sin expansión), por lo que se demuestra una vez más la función demarcativa de la entonación.

5. CONCLUSIONES

Como ya hemos ofrecido conclusiones parciales en la exposición que precede, en éste apartado sólo destacaremos las más significativas y generales relativas a la clara relación existente entre acento, entonación y límites sintagmáticos.

1ª) En relación con el acento se concluye que no existe alineación con los picos tonales del pretonema, excepto cuando el núcleo tiene expansión aguda, en que ocasionalmente el PMx se alinea con la tónica de la expansión. No obstante, tal como

observó Dorta en el citado estudio dedicado a las interrogativas, “tal hecho no está condicionado por la presencia del acento, sino por la coincidencia entre éste y el pico entonativo” (2006).

2ª) La diferencia acentual, no obstante, motiva pequeños contrastes de la F0 pues, si atendemos al hecho de que el pico entonativo se da normalmente en la postónica de la expansión, vemos que éste aparece más adelantado cuando la expansión es esdrújula, seguido de la llana y, por último, de la aguda. De cualquier forma, este pico está siempre relacionado con la estructura sintagmática pues, como ya se ha dicho, señala siempre una frontera entre el SN y el SV, tanto en las oraciones cortas como en las largas, y entre éste y el SPrep, sólo en las cortas.

3ª) La clara correspondencia entre la estructura prosódica del pretonema y su estructura sintagmática se evidencia en el movimiento más o menos significativo de la F0 en cada tipo de frontera. Así, cuando la frontera sintagmática es fuerte (SN/SV) se da un movimiento significativo de la F0 al final del SN o al inicio del SV. No obstante, cuando la frontera es débil (núcleo/expansión) este movimiento es menos acusado e incluso inexistente. Destacamos en este punto la importancia de la estructura acentual del núcleo, pues cuando éste es esdrújulo dicha frontera se marca con un movimiento algo más acusado de la F0 (mayor en voz femenina y en todas las combinaciones), prácticamente inexistente cuando es llano o agudo.

En definitiva, como en Dorta (2006), se ha demostrado que el pretonema de las oraciones analizadas, con y sin expansión, en ambas modalidades y en los dos sexos, se caracteriza en lo fundamental por una trayectoria ascendente de la F0, que culmina en un pico máximo que no se alinea con el acento sino, o con el límite sintagmático más fuerte, o con una sílaba próxima a dicho límite.

6. REFERENCIAS BIBLIOGRÁFICAS

- CUEVAS ALONSO, Miguel; DÍAZ GÓMEZ, Liliana; MUÑIZ CACHÓN, Carmen; LÓPEZ BOBO, María Jesús; GONZÁLEZ RODRÍGUEZ, Luz (en prensa). “Entonación, acento y límites sintagmáticos en sujetos con y sin expansión en asturiano central”. *Actas del III Congreso de Fonética Experimental*, Santiago de Compostela.
- DORTA LUIS, Josefa y HERNÁNDEZ DÍAZ, Beatriz (2004). “Prosodia de las oraciones SVO declarativas e interrogativas en el español de Tenerife”. *Estudios de Fonética Experimental (EFE)*, XIII, pp. 225-273.
- DORTA LUIS, Josefa y HERNÁNDEZ DÍAZ, Beatriz (2005a). “Intonation et accentuation dans le cadre d' AMPER: déclaratives vs interrogatives sans expansion à Tenérife et à la Grande Canarie”. *Géolinguistique*, Hors série 3, pp. 187-215.

- DORTA LUIS, Josefa y HERNÁNDEZ DÍAZ, Beatriz (2005b). “Acento y entonación: interrogativas vs declarativas *SVO* sin expansión en Canarias”. *Revista Internacional de Lingüística Iberoamericana (RILI)*, vol. III, nº 2 (6), pp. 85-108.
- DORTA LUIS, Josefa y HERNÁNDEZ DÍAZ, Beatriz (2005c). “Análisis prosódico de un *corpus* de habla experimental: interrogativas absolutas con expansión en el objeto vs sin expansión”. *Estudios de Fonética Experimental (EFE)*, XIV, pp. 67-123.
- DORTA LUIS, Josefa (2006). “Función delimitadora: entonación y acento en un *corpus* de habla experimental”. *Actes del VII Congrès de Lingüística General*, Barcelona, Universitat de Barcelona, Ed. en CDrom, ISBN 84-475-2086-8, Secció Gramàtica: Forma i signe.
- FACE, Timothy L. (2002). “Spanish evidence for pitch-accent structure”. *Linguistics*, 40/2, pp. 319-345.
- MARTIN, Philippe (1987). “Prosodia and Rythmic Structures in French”. *Linguistics*, 25/5 pp. 925-949.
- MARTIN, Philippe (1997). “L’intonation: Analyse instrumentale et modèles”. URL : <http://www.unifi.it/unifi/dipita/ling-lab/homepage.htm.pdf>. *Lablita*, Laboratorio Linguistico del Dipartimento di Italianistica. Università di Firenze, Collezioni dei Pre-print nº4.
- PAMIES BERTRÁN, A. y AMORÓS CÉSPEDES, M. C. (2005). “Pico tonal, acento y fronteras morfosemánticas: experimento con hablantes granadinos”. *Estudios de Fonética Experimental (EFE)*, XIV, pp. 201-223.
- PAMIES BERTRÁN, C. (en prensa). “Observaciones sobre la estructura melódica en enunciados declarativos”. *Actas del III Congreso de Fonética Experimental: Santiago de Compostela*.
- QUILIS, A. (1993). *Tratado de fonología y fonética españolas*. Madrid: Gredos.
- SOSA, Juan M. (1995). “Nuclear and Pre-nuclear Tonal Inventories and the Phonology of Spanish Declarative intonation”. *ICPhS 95*, 4, pp. 646- 649.
- SOSA, Juan M. (1999). *La entonación del español. Su estructura fónica, variabilidad y dialectología*. Madrid: Cátedra.

Anexo: Corpus experimental analizado	
Interrogativas sin expansión	Interrogativas con expansión en el sujeto
1. La guitarra se toca con paciencia	1. El saxofón italiano se toca con obsesión
2. La guitarra se toca con obsesión	2. El saxofón clásico se toca con paciencia
3. La cítara se toca con pánico	3. La cítara clásica se toca con paciencia
4. La cítara se toca con paciencia	4. La cítara clásica se toca con obsesión
5. El saxofón se toca con obsesión	5. La cítara clásica se toca con pánico
6. La guitarra se toca con pánico	6. La guitarra clásica se toca con obsesión
7. La cítara se toca con obsesión	7. El saxofón italiano se toca con paciencia
8. El saxofón se toca con paciencia	8. La guitarra española se toca con paciencia
9. El saxofón se toca con pánico	9. La guitarra clásica se toca con pánico
	10. El saxofón italiano se toca con pánico
	11. La guitarra clásica se toca con paciencia
	12. La cítara española se toca con pánico
	13. La cítara española se toca con paciencia
	14. La guitarra magrebí se toca con paciencia
	15. La cítara magrebí se toca con pánico
	16. La cítara magrebí se toca con obsesión
	17. La guitarra magrebí se toca con obsesión
	18. El saxofón español se toca con paciencia
	19. La cítara magrebí se toca con paciencia
	20. El saxofón clásico se toca con obsesión
	21. La guitarra magrebí se toca con pánico
	22. El saxofón clásico se toca con pánico
	23. La guitarra española se toca con obsesión
	24. El saxofón español se toca con pánico
	25. El saxofón español se toca con obsesión
	26. La cítara española se toca con obsesión
	27. La guitarra española se toca con pánico